

Du 30 décembre 2024 au 5 janvier 2025 - N°4948

# le Journal du Palais

2€

L'HEBDOMADAIRE RÉGIONAL D'INFORMATION ÉCONOMIQUE ET JURIDIQUE - (96<sup>e</sup> année)

FORUMECO BOURGOGNE FRANCHE-COMTÉ



CRÉDITS PHOTOS : JDP / VILLE D'AUXERRE / DIJON CÉRÉALES



**Nathalie Koenders maire de Dijon, la filière hydrogène se renforce, la région BFC à la pointe dans le secteur de la santé, l'agriculture en mutation et l'Auxerrois qui se métamorphose...**

**Jetez un œil dans le rétro  
de l'année 2024 !**

7 pages d'annonces légales : lire les pages 20 à 26

R 28302 - 4948 - 2€



## CONSTRUCTEUR DE MAISONS



**BATISSEURS  
BOURGUIGNONS**

*La maison passion*

**BONNE ET**



**UN GRAND**

**à nos clients, nos équipes**

**Face aux défis actuels, restons unis pour**

INDIVIDUELLES - N°1 RÉGIONAL !

# HEUREUSE ANNÉE

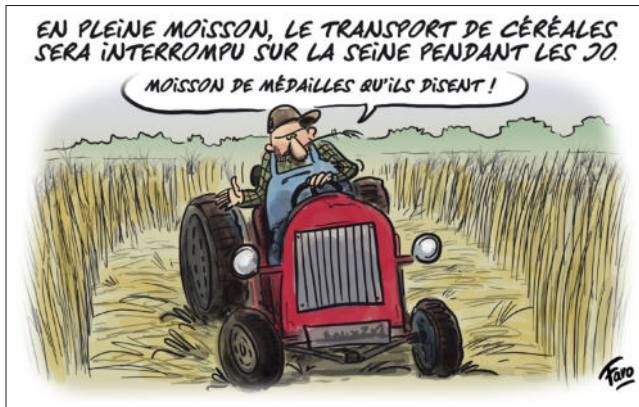


MERCI  
et nos partenaires

bâtir des projets solides en toute confiance !



## L'année 2024 vue par Faro (sélection)



**L'édito** de la rédaction : Frédéric Chevalier, Emmanuelle de Jesus, Killian Roblot.

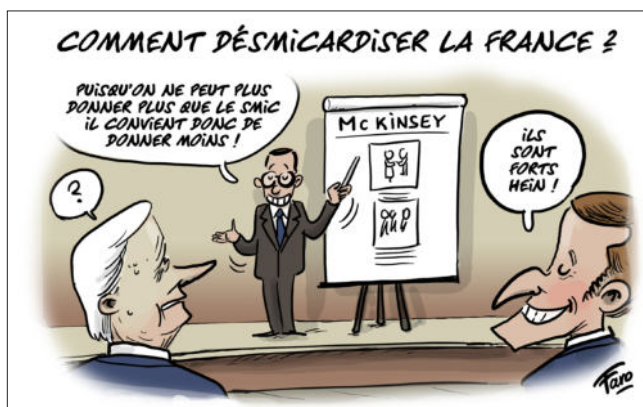
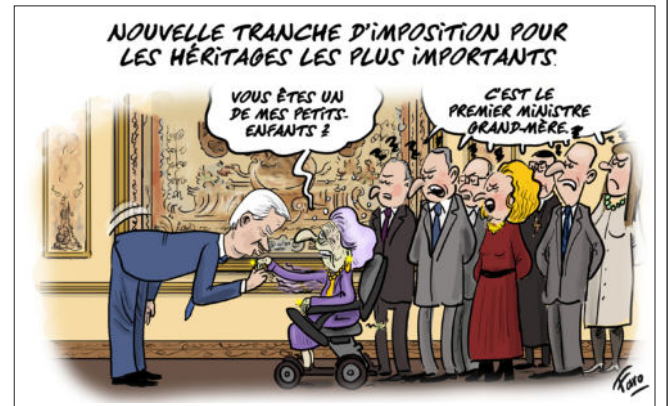
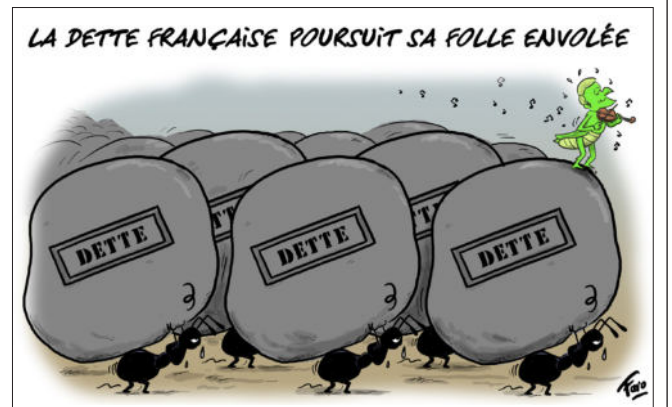
Bonne année quand même... saison 2.



En ce vendredi 27 décembre 2024, avouons-le, et même avec toute la bonne volonté du monde, nous sommes un peu démunis au moment de se (vous) souhaiter une bonne année. Éventuellement une meilleure que 2024, pourquoi pas, et encore. Dans le flot des mauvaises nouvelles venues d'Ukraine, du Moyen-Orient (à part la chute de Bashar el-Assad), de Mayotte, du climat, des élucubrations des complotistes qui mettent à mal la notion même de vérité scientifique, pas évident de trouver de quoi se mettre du rose aux joues et du baume au cœur. Et ce qui nous angoisse encore plus c'est que, fin 2023, nous vous chantions déjà la même chanson... Dans ces coups de temps-là, comme on dit en Haute-Saône, les bonnes nouvelles sont à chercher dans notre belle région : la JDA championne de France de basket, des implantations ou investissements massifs dans le monde économique (Soprema, Heppner, Netalis...), un avenir plus vert grâce à l'agrivoltaïsme et aux énergies renouvelables, des vendanges 2024 de grande qualité à défaut de volumes... de quoi retrouver un peu d'espoir et vous souhaiter de tout cœur avec l'équipe du Journal du Palais de très belles fêtes et une excellente année 2025 !



## L'année 2024 vue par Faro (sélection)



## NEWSLETTER

### ABONNEZ-VOUS GRATUITEMENT

pour ne rien manquer de l'actualité économique et juridique régionale



www.journal-du-palais.fr

**Santé.****À Dijon, le CHU s'intéresse au cerveau**

C'est un double événement qui s'est déroulé le 21 décembre au sein du nouveau bâtiment Bocage Central Nord Est, plus simplement dénommé Hall D : l'extension de l'Unité de soins intensifs neuro-vasculaires (USINV), dont la capacité est portée de 10 à 15 lits et bientôt 20, et l'inauguration du nouvel hôpital de jour de neurologie spécialisé dans les troubles cognitifs et les pathologies du mouvement. « Cette concomitance illustre l'étendue du périmètre sur lequel intervient le service de neurologie : nous prenons en charge aussi bien l'hyper-urgence, à travers l'accueil de patients victimes d'un Accident vasculaire cérébral (AVC), que des pathologies chroniques neuro-évolutives, telles que les maladies d'Alzheimer et apparentées ou Parkinson, explique Yannick Béjot, chef du service neurologie et vice-président recherche de l'établissement. Nous faisons face à une croissance importante du nombre de cas pris en charge, du fait notamment du vieillissement de la population. Dans ces surspécialités, des avancées majeures sont en cours en matière d'offre thérapeutique. L'ouverture de ces nouvelles unités permettra aux patients du CHU Dijon Bourgogne et de tout le territoire d'en bénéficier ».

**Formation.****L'école consulaire Iméa fête ses 35 ans**

L'école consulaire Iméa est née en 1989 à Besançon sous le nom d'école des commerçants. Rattaché à la Chambre de Commerce et d'Industrie (CCI) Saône-Doubs, l'établissement d'enseignement supérieur - présent sur quatre campus : Besançon, Montbéliard, Vesoul et Pontarlier - cultive depuis ses origines une grande proximité avec le réseau entrepreneurial de son territoire. Ses formations en alternance, validées par trois diplômes, de bac+2 à bac+3, reconnus par l'État, sont tournées vers les métiers de la vente et du commerce. Elle fête cette année ses 35 ans et pour l'occasion arbore une nouvelle identité de marque et ouvre une inédite formation bac+5 en réponse aux besoins du terrain.

**Entretien.** Le premier président de la Cour nationale des comptes (CDC) Pierre Moscovici assistait, le 14 décembre 2023, à l'audience solennelle de la Chambre régionale et territoriale des comptes (CRTC) à Dijon, sous l'autorité du président de la CRTC BFC Emmanuel Roux.

**« Objectiver le débat public »**

Au cours de cette audience solennelle, il a été rappelé que les missions de la Cour des comptes et des Chambres régionales et territoriales des comptes trouvaient leur origine dans l'article 15 de la Déclaration des droits

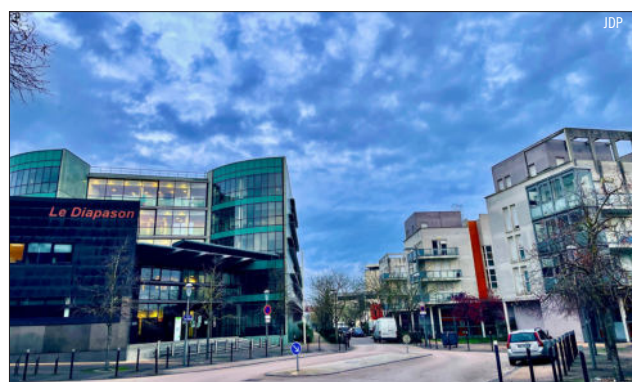
de l'homme et du citoyen disposant que « la société a le droit de demander compte à tout agent public de son administration ». Une mission dont Pierre Moscovici souligne la portée et l'implication : une exigence de probité, d'honnêteté et

d'impartialité. Les institutions financières sont-elles un pôle de sérénité alors que la Nation tangué ? Pour Pierre Moscovici, elles sont en tous cas un élément clef de la décision publique dans un contexte politique pour le moins confus.

**Aménagement.** Intouchée depuis 2014, la géographie des Quartiers prioritaires de la politique de la ville (QPV) évolue en ce début d'année.

**La nouvelle géographie des quartiers prioritaires**

Un décret paru le 30 décembre 2023 au Journal officiel actualise la localisation de ces QPV, désormais au nombre de 1.362 en France. La région BFC n'échappe pas à cette nouvelle cartographie qui a donc évolué sur la base de l'actualisation des réalités locales. Quatre quartiers sortent du dispositif : Saint-Jacques à Beaune (21), Grette à Pontarlier (25), Stade-Fontaine au Loup à Chalon-sur-Saône et Harfleur-République-Lapérouse au Creusot (71). Huit autres font leur entrée : Quetigny centre (21), Forges-Montanot à Audin-



court, Hauts de Saint-Claude et Battant à Besançon, Batteries du Parc à Montbéliard et Les Pareuses à Pontarlier, La Molette au Creusot et La Pépinière à Belfort (90). Les

autres QPV restent inchangés comme Les Grésilles à Dijon (photo ci-dessus), si ce n'est que parmi les existants, certains voient leur périmètre évoluer.

**Travaux.** En 2024 Auxerre continue sa transformation à un rythme effréné.

**Le chef-lieu de l'Yonne poursuit ses grands travaux**

Quarante millions d'euros : c'est le montant total des investissements portés par Auxerre et Auxerre agglomération pour soutenir la politique de renouvellement urbain promise par le maire Crescent Marault. Au programme, la reconfiguration ou la rénovation de plusieurs sites ou

monuments emblématiques de la cité icaunaise, telles la place Maréchal-Leclerc, la salle Vaublanc, ou l'abbaye Saint-Germain.

2024 verra aussi la disparition des anciens silos de 110 Bourgogne (photo ci-contre), avant l'émergence d'un nouveau quartier énergétiquement autonome sur les 17

hectares de Batardeau-Montardoins.

Enfin, les travaux de la Liaison sud d'Auxerre (Lisa), la voie de contournement devenu un serpent de mer, vont commencer avec des investissements locaux importants : 15,37 M€ pour la ville d'Auxerre et 27,65 M€ pour Auxerre agglomération.

en bref

**Population**

**DÉMOGRAPHIE EN BFC : LE DOUBS LEADER.**

Au 1<sup>er</sup> janvier 2021, la Bourgogne-Franche-Comté compte un peu plus de 2,8 millions d'habitants. Un chiffre en baisse (-0,1 %) entre 2015 et 2021, alors qu'en France métropolitaine les données sont à la hausse (+0,3 %). Si, dans la région, les départements du Doubs et de la Côte-d'Or sont les seuls à garder encore une dynamique démographique positive, c'est bien le Doubs, avec 10.137 habitants en plus, qui soutient le phénomène, alors que la Côte-d'Or patine (+ 2.356 habitants). Le Doubs bénéficie du fort développement démographique de la bande frontalière de la Suisse, avec Le Grand Pontarlier qui gagne 1.723 habitants à lui seul.

**Agriculture**

**NÉCESSAIRE DIVERSIFICATION POUR DIJON CÉRÉALES.**

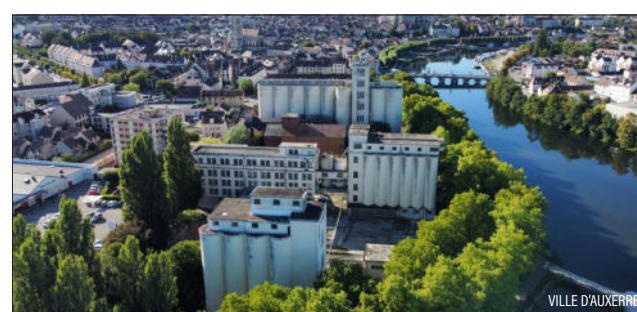
Au sortir de l'exercice 2022-2023, le groupe Dijon Céréales dresse le bilan : 578,4 millions d'euros de chiffre d'affaires consolidé, « plutôt un bon résultat », selon Didier Lenoir, président. Au-delà des chiffres, le groupe se prépare à diversifier ses activités autour de trois grands axes : le management collaboratif, l'innovation et la mise en place d'un écosystème. « On se dirige vers des années qui seront complexes et qui nous obligent à nous bouger », prévoit Christophe Richardot. Cela se traduit notamment par l'importance donnée à la branche R&D, qui vise à « se projeter le plus largement possible sur les nouvelles méthodes de culture dont on pourrait avoir besoin demain », précise Didier Lenoir.

**Senior**

**DOMITYS À BEAUNE.** Domitys a ouvert le 4 décembre les portes de sa nouvelle résidence baptisée « Les Demoiselles », route de Savigny-lès-Beaune à Beaune. Le bâtiment compte 110 appartements ouverts à la location, du studio au trois pièces.

**Transport**

**YONNE : L'OFFRE TER VERS PARIS S'ENRICHIT.** Mobigo BFC, SNCF Voyageurs et la région Bourgogne-Franche-Comté annoncent un enrichissement de l'offre TER entre la capitale et l'Yonne.





2 0 2 5  
N o u v e l l e  
a n n é e ,  
n o u v e a u  
s o u f f l e

À travers nos réussites collectives,  
c'est toute une région qui rayonne.

Que cette année 2025 soit  
pour chacun de nous une nouvelle  
source d'inspiration !

**BANQUE  
POPULAIRE**   
**BOURGOGNE FRANCHE-COMTÉ**

**Transport.****SNCF Réseau innove avec la LGV+**

Pour la traditionnelle conférence de presse de début d'année de SNCF Réseau BFC, son directeur territorial Maxime Chatard (photo ci-dessous) a notamment évoqué un événement à même de « marquer les esprits » : le projet innovant LGV+. « Une première mondiale, qui consiste à l'installation sur la ligne à grande vitesse Paris-Marseille-Lyon d'un nouveau système de signalisation de type ERTMS (European Rail Traffic Management System) permettant une augmentation de la capacité de près de 25 % sans nouvelle infrastructure ! ». Lancé en 2018, ce projet représente un investissement total de près de 820 M€ financés par SNCF Réseau et l'Union européenne (à hauteur de 120 M€).

**Agriculture.****Une année 2024 brûlante pour les filières**

Lors de ses vœux - qui se sont déroulés avant les premières manifestations d'agriculteurs en BFC - le président de la Chambre d'agriculture de la Côte-d'Or Vincent Lavier avait pronostiqué les points noirs du secteur, qui se sont révélés être les déclencheurs d'un conflit devenu national : explosion des charges, normes environnementales pour être au diapason de la transition écologique et chute d'attractivité du métier dont les revenus comme les conditions de travail sont des repoussoirs. Il a également souligné les futurs arbitrages qui seront nécessaires autour de la gestion de l'eau, un enjeu vital dans le contexte de réchauffement climatique. En fin d'année, la signature de l'accord de libre-échange du Mercosur remettrait les tracteurs dans la rue.

**Second-vie.** Le centre de surtri de Ruffey-lès-Beaune, fruit d'une alliance entre C3R et Citeo (ex Éco-emballages), relève un défi majeur du recyclage en permettant la prise en charge des « nouveaux plastiques », jusqu'alors mis de côté.

**Les nouveaux plastiques enfin recyclés !**

C'est une première en France ! Avec des lignes dimensionnées pour recevoir 30.000 tonnes de déchets plastiques par an, l'équipement affiche des résultats impressionnants : « Nous avons déjà atteint la capacité maximale d'exploitation, témoigne Geoffroy Sécula, directeur général d'E3R, 90% de ces déchets partent en filière de recyclage, le reste est valorisé en énergie. En bout de chaîne, nous avons un taux de pureté de 90 à 98 % ».

L'objectif est clair : améliorer la recyclabilité de chaque matière en répondant aux exigences de la



filiale. Le centre qui s'étend sur 12 hectares aura nécessité huit mois de travaux et plus de 26 M€, dont 19,3 M€ à la charge de l'entreprise à mission Citeo.

**Filière.** Du 30 janvier au 1er février, la région BFC était à Paris sur le salon Hyvolution.

**L'écosystème hydrogène BFC s'invite à Paris**

Dans le cadre de sa stratégie régionale, la Bourgogne Franche-Comté construit un écosystème industriel comprenant plus d'une centaine d'entreprises couvrant le plus largement possible la chaîne de valeur de l'hydrogène, allant de la production-stockage aux différents usages (mobiles ou stationnaires...). « Pour répondre à la nécessaire décarbonation de nos sociétés, nous avons décidé ici de miser sur l'hydrogène. Ce choix ne doit rien au hasard, il est le fruit d'une histoire qui commence en 1999 avec les premiers travaux sur les piles à combustible réalisés à Belfort au FC Lab. Depuis la labellisation de la région "Ter-



ritoire Hydrogène" en 2016, le secteur de l'hydrogène ne cesse de s'élargir et de se conforter en BFC : c'est plus de 100 M€ investis par la région sur la construction de la filière sur le territoire », affirme Marie-Guite

Dufay, présidente de la région BFC. Une région présente du 30 janvier au 1er février sur le salon parisien Hyvolution pour promouvoir la richesse de cet écosystème au côté de neuf entreprises phares du secteur.

**Atome.** Le secteur représente 270 établissements et emploie 23.000 salariés en région Bourgogne Franche-Comté.

**En BFC, le nucléaire pousse comme des champignons**

Alors que la semaine des métiers du nucléaire vient de s'achever, l'État par la voix du Préfet de région Franck Robine, la présidente du conseil régional Marie-Guite Dufay et Jean-François Debost, directeur du pôle de compétitivité nucléaire Nuclear Valley, ont tenu un point presse pour détailler le

poids du secteur en région BFC et ses perspectives de développement. France 2030 va ainsi injecter 1,2 Mds€ à la recherche et l'innovation appliquées au secteur, et outre le lancement de l'EPR de Flamanville après moultes péripéties, l'arsenal énergétique nucléaire français va également s'enrichir de six nouveaux EPR2 à partir de

2028 (mise en service en 2035), dont deux sur le site du Bugey « à quarante minutes de Mâcon, une heure de Saint-Claude, 35 milliards d'investissement directs et indirects. Autant vous dire que cela va avoir un impact considérable sur tout le sud de la région Bourgogne Franche-Comté », a prévenu Jean-François Debost.

en bref

**Scolarité**

**RENTÉE SCOLAIRE 2024 : MOINS D'ÉLÈVES, MOINS DE POSTES.** Une fois encore, l'académie de Dijon, qui regroupe les quatre départements bourguignons, perdra des élèves à la rentrée 2024-2025, entraînant un resserrement des effectifs de personnels éducatifs.

**Aéroport**

**VERS UNE COMPAGNIE « AIR NEVERS ».** Après les Flying doctors, Denis Thuriot, Maire de Nevers et Président de Nevers-Agglomération veut faire de l'aéroport de Nevers un aéroport d'expérimentation et de proximité.

**Nomination**

**LE DOUBS A UN NOUVEAU PRÉFET.** Rémi Bastille a officiellement pris ses fonctions lundi 29 janvier à Besançon à l'occasion d'une cérémonie de commémoration en mémoire des victimes de guerre à l'esplanade des Glacis.

**Tourisme**

**ALÉSIA ACCUEILLE LA FLAMME.** Le MuséoParc Alésia prend le virage olympique en cette année 2024. Du 23 mars au 30 novembre, le lieu présenterait son exposition temporaire « Ô Sport, des Jeux pour des dieux », sur les Jeux olympiques antiques.

**Santé**

**RÉVOLUTION DANS LE DIAGNOSTIC MÉDICAL.** Dépister un cancer en quelques minutes est désormais possible au sein du centre hospitalier William Morey de Chalon-sur-Saône à travers le programme Biopsie Minute.

**Industrie**

**UN PROJET INDUSTRIEL À BEAUNE ?** Le groupe Soprema, leader de l'étanchéité, souhaiterait implanter à Beaune, le long de l'A6, une vaste usine de fabrication d'ouate de cellulose à partir de glassine. Une consultation publique a été ouverte en février.

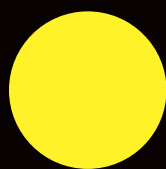




CE JOURNAL EST LE REFLET ÉCONOMIQUE  
DE LA BOURGOGNE-FRANCHE-COMTÉ

# Pourquoi

chercher ailleurs  
ce que votre région  
fait de mieux ?



tempsRéel

PARIS SYDNEY SHANGHAI BERLIN **DIJON**

tempsRéel.fr agence conseil en communication

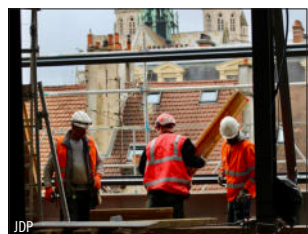
**Eau.****Un nouveau bassin d'orage à Dijon**

Dans la continuité de son engagement en faveur des milieux naturels, Dijon métropole et son délégataire Odivea ont inauguré, jeudi 11 avril, le nouveau bassin d'orage de la station d'épuration eau-vitale Dijon-Longvic. L'édifice de 15.000 mètres cubes, 16 mètres de profondeur et 37 mètres de diamètre, augmente alors la capacité de stockage des eaux usées du système unitaire dijonnais, déjà équipé du bassin d'orage dit « de la Mongeotte », d'une capacité de 30.000 mètres cubes. Ensemble, ils permettent de réduire de 25% les déversements d'eaux usées dans le milieu naturel.

**Commerce.****Au cœur du chantier de "Dauphine Dijon"**

Mercredi 3 avril, les équipes de Demathieu-Bard ont ouvert à la presse les portes du chantier de l'ex-centre Dauphine qui rouvrira ses portes en 2025 sous l'appellation Dauphine Dijon. Un chantier technique et complexe, du fait de son enclassement au cœur du centre sauvegardé de Dijon entre les rues Bos-suet, Piron et Liberté, et qui a nécessité un "chantier dans le chantier" pour fortifier les fondations de la nouvelle structure.

Pensé à la fois comme un dialogue entre patrimoine et usages modernes grâce à une écriture architecturale contemporaine, et comme un nœud névralgique destiné à revitaliser le quartier, ce site mêlera espaces de bureaux sur 4.800 mètres carrés (Urgo et Modulopi ont déjà signé leur engagement), espaces de restauration sur 1.300 mètres carrés et commerces sur 3.800 mètres carrés. Ce seront au final 575 emplois qui seront sur site, une clientèle renouvelée pour les commerces de Dauphine Dijon, mais aussi des commerces alentour.



**Nutrition.** La société Lab to Field est connue dans le monde entier pour sa recherche et le développement de solutions sur la nutrition et la santé animale.

**Lab to Field : une croissance sans bride**

À l'été, Marie-Guite Dufay visitait la start-up Lab to Field, basée à Créancey en Côte-d'Or. Spécialisée dans la recherche sur les liens entre nutrition et santé animale, elle a investi 1,7 M€ en 2022 pour répondre à une croissance d'activité ininterrompue depuis sa création en 2012 par Samy Julliaud. Connue dans le monde entier pour sa recherche académique sur la digestion et le microbiote digestif animal, elle compte parmi ses clients les plus grands mondiaux de la nutrition animale comme Cargill, Roullier et Nestlé Purina. Neuf des dix plus grands acteurs de probiotiques et huit des dix plus importants laboratoires vétérinaires mondiaux font également partie du lot. Structurée en un groupe composé de trois entités (Biossan Lab to Field et PNSP), la société emploie une quinzaine de



salariés qui habitent majoritairement sur le territoire de la communauté de communes de Pouilly-en-Auxois et Bligny-sur-Ouche. Ils devraient être 30 d'ici à 2026.

salariés qui habitent majoritairement sur le territoire de la communauté de communes de Pouilly-en-Auxois et Bligny-sur-Ouche. Ils devraient être 30 d'ici à 2026.

**Artisanat.** En 2017 débute l'histoire de la Savonnerie artisanale du Jura, ainsi que s'en souvient son fondateur, l'ancien professeur agrégé de mathématiques Giuseppe Laurito...

**Une savonnerie artisanale qui ne se fait pas mousser**

La Savonnerie artisanale du Jura, TPE de six personnes installées en Bresse, a mis au point un processus unique pour produire ses savons, baumes et autres gels douche ou shampoings solides artisanaux et bâtir depuis 2017 un chemin pavé de valeurs intangibles : pas de suremballage, aucun déchet plastique et un approvisionnement sourcé, le plus local possible selon la volonté de son créateur Giuseppe Laurito. Résultat : sans tapage médiatique outrancier, des produits plébiscités pour leur éthique et leurs qualités cosmétiques vendus en BtoB et BtoC en ligne,



mais aussi dans deux boutiques physiques à Lons-le-Saunier et à Besançon. Elle travaille aussi en marque blanche ou à façon avec du miel, du lait, des

plantes et des oléagineux issus d'exploitations agricoles, offrant ainsi un débouché à plusieurs dizaines d'apiculteurs et des agriculteurs locaux.

**Stupéfiants.** Le ministre de l'Intérieur d'alors se déplaçait à Dijon pour lancer l'opération anti trafic de drogue « Place nette XXL ».

**Darmanin fait place nette à Dijon**

À l'occasion du lancement du programme « Place nette XXL » visant à lutter contre le trafic de stupéfiants, le ministre de l'Intérieur Gérard Darmanin est venu constater les premiers efforts des forces de l'ordre de la métropole dijonnaises. Soixante-douze heures à peine après

le déploiement d'importants renforts policiers dans les quartiers de la Fontaine d'Ouche, des Grésilles, et à Chenôve, 67 personnes pré-ciblées avaient déjà été interpellées - un premier bilan au-delà des objectifs initiaux, « satisfaisant », selon le préfet de la Côte-d'Or, Franck Robine. L'opération

durera « plusieurs semaines et s'il le faut, plusieurs mois », insiste Gérard Darmanin, qui poursuit : « Tous les trafics sont imbriqués : les stupéfiants donnent les moyens financiers pour investir ailleurs, vers la prostitution, l'exploitation des mineurs, le terrorisme, les cambriolages organisés ; si on tape les stupéfiants on tape tout. »

**Construction**

**L'URBANISME DE DEMAIN SE CONSTRUIT À CHENÔVE.** Évoqué depuis 2018, le projet Grands Vergers du Sud entre Dijon Sud et Chenôve refait surface puisqu'il est l'un des 74 lauréats nationaux du plan de transformation des zones commerciales. Beaucoup plus ambitieux qu'à ses débuts, doté de 75.000 € de subventions pour financer l'étude d'ingénierie, il s'agit d'un vaste programme de requalification urbaine à portée tout autant sociologique qu'écologique, portant sur 104 hectares, avec à terme 3.000 à 6.000 logements à l'horizon... 2050, voire au-delà. Repenser l'offre commerciale, rendre des sols à la nature, favoriser les mobilités douces et la qualité de vie... : tel est l'esprit dans lequel ce projet doit se construire et dont on voit ci-dessus une projection de studio (non contractuelle et non située à Chenôve puisqu'il n'existe à ce jour aucun visuel du projet Vergers du Sud). En BFC, un autre projet est également lauréat : la zone commerciale Kennedy à Vesoul.

**Investissement**

**LE PRIC : OUTIL AU SERVICE DES ENTREPRISES LOCALES.** C'est AdhexPharma qui a été choisi, mercredi 17 avril, comme théâtre de la signature du nouveau Pacte régional d'investissement dans les compétences (Pric) Bourgogne Franche-Comté 2024-2027. Ce laboratoire pharmaceutique de Chenôve en plein développement est en effet un bon client des dispositifs de formation proposés par la région et France Travail. Cette deuxième génération de Pric s'appuie naturellement sur le travail conduit par le précédent Pric 2019-2023. « La première mouture du Pric a largement atteint ses objectifs. On peut même affirmer qu'il y a eu un avant et un après Pric », lance Michel Neugnot, premier vice-président à la région et président de l'Association régionale des missions locales. Avec plus de 130.000 personnes formées, le programme affiche un objectif atteint à 110 % en moyenne sur 2019-2023. Parmi celles ayant suivi une formation qualifiante, 73 % déclarent avoir accédé à un emploi six mois après leur sortie, soit dix points de plus par rapport à 2018. Pric 2 bénéficie d'un budget de 480,6 M€ prévu jusqu'en 2027, dont 278,8 M€ apportés par la région et 202,1 M€ par l'État.

en bref



Devenons l'énergie qui change tout.

# CHERCHE JEUNES QUI N'ONT VAPEUR DES DÉFIS

EDF recrute des femmes  
et des hommes dans votre région.  
Et si c'était vous ?

[edf.fr/edf-recrute](https://edf.fr/edf-recrute)

Centrale de Cruas Meyssse en 2013

L'énergie est notre avenir, économisons-la !

## Santé.

## Comme à la maison

À Dijon, à proximité du CHU, du Centre Georges-François Leclerc et de l'écosystème de santé, la Maison d'accueil hospitalière (MAH) héberge pour des séjours allant d'une nuit à plusieurs mois les patients en parcours de soins non médicalisés ou les familles et proches de patients hospitalisés dans toutes les structures de santé de la métropole dijonnaise. Venus parfois de loin, ces patients ou proches peuvent se loger à proximité des lieux de soin tout en bénéficiant de tarifs très raisonnables grâce aux conventions signées par la MAH. Ils y trouvent 58 chambres adaptées pour l'accueil individuel ou familial, des espaces de vie communs, de la restauration mais surtout un accueil bienveillant de la part des salariés et de bénévoles, disponibles 24h/24 et 7j/7. Un soulagement et une source de stress en moins quand la vie frappe parfois durement.

**Justice.** Le Garde des Sceaux est venu à Dijon fêter les 50 ans de l'École nationale des Greffes, qui forme les directeurs des services de greffe et les greffiers des services judiciaires.

## Éric Dupond-Moretti, un QR Code et 50 bougies



Cette institution, unique en France, aboutissement du processus de fonctionnarisation des greffiers décidé par la loi du 30 novembre 1965, fut inaugurée en 1975 par le ministre de la Justice d'alors, Jean Lecanuet. Ses nouvelles structures immobilières le

furent, elles, en 1982 par le Garde des Sceaux Robert Badinter dont le nom, a annoncé le ministre, devrait être « associé » à l'École.

Le matin, Éric Dupond-Moretti était au Tribunal judiciaire où il a remis à Nathalie Poux, première présidente et Olivier

Caracotch, procureur de la République, le prix Coup de cœur 2024 des Bonnes pratiques de son ministère pour un QR Code, dispositif numérique d'aide à la compréhension du fonctionnement du tribunal à destination des justiciables.

**Viticulture.** La Tonnellerie Rousseau fêtait cette année ses 70 ans.

## Une tonnellerie familiale qui garde le cap

Son histoire débute en 1954 avec Julien Rousseau. Il installe à Couchey une activité de foudrierie centrée sur le négoce et la réparation de cuves et de foudres (tonneaux dépassants les 1.000 litres). En 1979, avec l'arrivée des tonneaux comme outil œnologique d'élevage du vin, la Tonnellerie Rousseau investit dans un atelier de fabrication. Depuis, elle propose sur un unique site à Gevrey-Chambertin des fûts de 114 à 600 litres, ainsi que des cuves de vinification et d'élevage et des foudres ronds et ovales clé en main ou sur-mesure. Un anniversaire prétexte pour



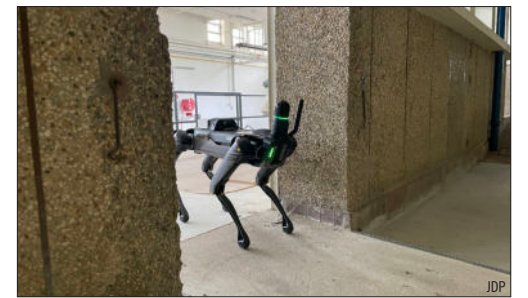
Frédéric et Jean-Christophe Rousseau, les actuels dirigeants, à proposer une

visite à la presse, afin rappeler le passé et d'évoquer les perspectives d'avenir

de cette entreprise familiale qui a su traverser les crises.

## Technologie

**UN CHIEN-ROBOT POUR SAUVER UNE FRICHE.** Batifranc, société spécialisée dans l'immobilier d'entreprise, a fait appel à l'expertise de la société Capture4CAD de Saône (Doubs) pour réaliser la modélisation des anciens abattoirs du Creusot dont elle est propriétaire. Difficilement louable en l'état, le site compte deux bâtiments principaux, dont l'ancien abattoir lui-même (4.500 m<sup>2</sup>) et une extension sur 7.033 m<sup>2</sup>, le tout sur une parcelle de 11.887 m<sup>2</sup>. La numérisation des lieux a été confiée à un chien-robot, d'un coût de 200.000 €, équipé d'un scanner Leica. L'objectif étant de réaliser un jumeau numérique des infrastructures, utilisable par des architectes pour imaginer une seconde vie aux bâtiments. Baptisé Le prix de la friche, un concours a ainsi été ouvert en ce sens par Batifranc.



## Sport

**DIJON FÊTE SES CHAMPIONS.** Pour la deuxième fois de son histoire et dans une saison 2023-2024 difficile sur le plan sportif, la JDA Dijon Basket remportait la Coupe de France samedi 27 avril à Paris, triomphant d'une équipe strasbourgeoise qu'elle avait déjà dominée deux fois cette saison. Un succès largement salué par les élus locaux. « C'est une fierté pour la ville, résume François Rebsamen, maire de Dijon et président de Dijon métropole. Le club qui est le plus aidé par la ville, c'est la JDA ». Pour la section basketball de « la Jeanne », ce sont en effet 817.000 € qui sont octroyés chaque année par Dijon métropole.

## Énergie

**LA FILIÈRE HYDROGÈNE AU BANC D'ESSAI.** La startup du Doubs Gen-Hy a imaginé un banc d'essai pour évaluer ses solutions pour la production d'hydrogène vert. « Nous voulions garantir la fiabilité de notre technologie AEM, électrolyseurs à membrane d'échange d'anions, et avoir la visibilité sur la dégradation des performances dans la durée », explique Sébastien Le Pollès, dirigeant. La jeune pousse a miniaturisé son concept avec l'ambition de tester ses piles pendant plusieurs dizaines de milliers d'heures afin de faire de la maintenance prédictive et d'anticiper les défaillances.

en bref

**Attractivité.** Depuis mai 2022, Dijon Métropole s'est doté d'une agence d'attractivité économique, Dijon Bourgogne Invest (DBI).

## DBI : Deux ans déjà au service de l'attractivité

D'abord présidée par Jean-Philippe Girard qui a passé le relais à Catherine Petitjean (Mulot et Petitjean), dirigée par Stéphane Bossavit (notre photo), DBI peut se targuer de plusieurs réussites sur le plan de l'attractivité, puisqu'elle a su capter

des dossiers exogènes mais a aussi su accompagner des projets structurants pour la métropole comme le devenir de l'ancienne chocolaterie de Bourgogne et a également permis la fidélisation ou l'accroissement d'activité de sociétés déjà implantées. Les 15 dossiers gagnés per-

mettront, à terme, de créer 300 emplois à trois ans sur le territoire de Dijon Métropole. Avec un portefeuille de 117 dossiers actifs fin 2023 et quelques beaux projets qui veront leur aboutissement concret dès cette année, DBI a su prouver son utilité et sa cohérence. L'agence se

présente comme un « ensemble », face aux chefs d'entreprise prospectés ou ceux qui envisagent une implantation dans l'enceinte de la métropole dijonnaise, afin de leur éviter de frapper à de multiples portes « Nous devons leur rendre les choses simples », appuie Stéphane Bossavit.





Nous avançons avec *vous*,  
Notre histoire s'écrit grâce à *votre* confiance.

## Nos réalisations 2024



22 boulevard de la Marne,  
21000 Dijon



03 80 28 00 91  
contact@hotels-bourgogne.com  
www.hotels-bourgogne.com

**Environnement.****Benvic et Decathlon : à fond le recyclage**

Benvic group (ex-Solvay) qui fête cette année les dix ans de son indépendance, vient de réaliser une prouesse technologique en permettant au groupe Decathlon le recyclage de ses matelas gonflables, transformés en semelles pour sabotins de jardin, disponibles en magasins à partir de juillet. Cette collaboration qui pourrait en effet déboucher sur une duplication pour des semelles d'autres produits - telles les bottes d'équitation d'entrée de gamme, par exemple - redonne du lustre à des produits initialement fabriqués en Chine puisque cette boucle de recyclage, sourcée à partir de produits exclusivement Decathlon, est intégralement française. Le vendeur en matériel sportif et de loisir n'est pas le seul à profiter de l'expertise de Benvic dans la formulation des PVC puisque celui-ci accompagne déjà d'autres entreprises dans des process plus respectueux des normes environnementales.

**Tourisme.** Encouragée par une fréquentation touristique en hausse de 3,8 % par rapport à 2022, BFC Tourisme envisageait alors « de belles prévisions pour les mois qui viennent ».

**BFC : une destination qui séduit de plus en plus**

L'année passée, 76 millions de nuitées ont été décomptées dans la région Bourgogne Franche-Comté (toutes nationalités et tous motifs), avec une augmentation de 10 % des nuitées des touristes étrangers, dont une

reprise des marchés asiatiques. « 2023 est aussi une année record pour les campings (3,5 millions de nuitées, soit une augmentation de 6,4 % par rapport à 2022, ndlr), témoignant peut-être d'une envie de retour à la nature, mais surtout d'une

crise du pouvoir d'achat et d'un contexte d'inflation, observe Patrick Ayache, président de BFC Tourisme. Il faut quand même préciser que le camping n'est plus tout à fait une offre low cost, ça devient aussi une offre de qualité ».

**Industrie**

**SIDEL A 50 ANS ET ELLE EMBALLE TOUJOURS.** Derrière le mouvement fascinant et bien réglé des machines à emballer des sites industriels du monde entier, il y a, peut-être, un petit bout de Côte-d'Or et plus précisément de Corcelles-lès-Cîteaux, siège depuis 1975 de Sidel Packing Solutions, née sous pavillon Cermex (Constructions, études et recherches de matériel pour l'emballage d'expédition) en 1974 et désormais propriété du groupe Sidel (1,5 Md€ de chiffre d'affaires, 5.000 collaborateurs dans le monde). Un cinquantenaire anniversaire fêté en présence des anciens dirigeants et fondateurs, de Marina De Barros (vice-présidente exécutif Sidel Europe et Asie Centrale) et la maire de la commune Samia Djemali, très fière d'avoir sur son territoire « un fleuron de l'industrie » devenu un leader de la conception et de la fourniture de machines industrielles pour l'emballage secondaire et tertiaire.

**en bref****Hydrogène**

**UN RETROFIT RÉVOLUTIONNAIRE.** Jeudi 13 juin, à Faussemagne près de Belfort, était inaugurée par McPhy la première gigafactory d'électrolyseurs de France. Un premier pas vers la souveraineté énergétique et industrielle soutenu à hauteur de 114 M€ par des fonds publics. Plus de 300 visiteurs venus du monde entier, du Chili au Maroc en passant par l'Allemagne, l'Inde et la Chine étaient présentes à cette inauguration officielle des 22.000 m<sup>2</sup> du site.

Des entrepreneurs engagés au service de la réussite de nouveaux entrepreneurs sur notre territoire »

**Rétrospective 2024**

237 membres

21 lauréats

203 emplois créés ou sauvegardés

178 emplois supplémentaires prévus à 3 ans

420 K€ de prêts d'honneur accordés

10 800 K€ de prêts bancaires associés



478 lauréats

7 000 emplois créés ou sauvegardés

10 417 K€ de prêts d'honneur accordés

241 000 K€ de prêts bancaires associés

98% à 3 ans et 89% à 5 ans : Taux de pérennité exceptionnel des entreprises accompagnées

**Rétrospective 2024****Depuis la création de REB en 2002**

Membre de Réseau Entreprendre, Association reconnue d'Utilité Publique par décret du 15/01/2003 et J.O. du 22/01/2003

**Réseau  
Entreprendre**  
BOURGOGNE

06 22 02 39 95

bourgogne@reseau-entreprendre.org

Suivez-nous sur

**Depuis la création de REB en 2002**

**Biogaz.****Le méthaniseur de Cérilly se dévoile**

Cet été 2024 a été marqué par l'injection dans le réseau GRDF des premiers m<sup>3</sup> de biométhane produits par la méthaniseur de Cérilly. Un projet hors normes par sa dimension et l'ampleur de son investissement comme par son objectif de production et sa nature même : créer de l'emploi, de l'innovation et un débouché économique dans une zone, le Châtillonnais, où le secteur agricole pâtit lourdement du changement climatique. Alliance BFC et son partenaire danois nature energy (groupe Shell) ont ainsi construit l'un des plus importants méthaniseurs en France. Conçu pour produire 230.000 MWh/an de biométhane, Sécalia fonctionne par des apports 100 % végétaux dont 90 % de Cives (cultures intermédiaires à vocation énergétique), fournies par un réseau de 150 exploitations locales. Cette réalisation représente un investissement de 95 M€.

**Énergie.** Lundi 24 juin, Dijon Métropole inaugurerait sa première station de production, de stockage et de distribution d'hydrogène vert située au nord de Dijon.

**Première station pour l'hydrogène vert dijonnais**

Du 25 au 27 juin, Dijon Métropole accueillait la 11<sup>e</sup> édition des journées hydrogène dans les territoires. L'occasion pour la collectivité, qui a fait le pari de développer une filière complète d'hydrogène vert en circuit court, d'inaugurer, la veille de la manifestation, sa première station de production, de

stockage et de distribution dédiée à ce gaz. Si actuellement l'hydrogène, garanti 100 % vert par des certificats d'origine, provient du réseau Enedis, à terme, les électrolyseurs McPhy du site seront alimentés en électricité verte issue de l'Unité de valorisation énergétique (UVE) qui traite les déchets ménagers de 92 % de la popula-

tion de la Côte-d'Or et de la centrale photovoltaïque de 17 ha construite sur le site de l'ancienne décharge de la ville. Deux infrastructures situées à côté de la station. Du circuit court qui doit permettre d'ici à 2035, d'alimenter en énergie décarbonée la totalité de la flotte de bus et 73 % des bennes à ordures de la métropole.

**Aéroport**

**LA BA 102 TRANSFÉRÉE AU SMADL.** Le 17 juillet 2024 a vu la signature du transfert de propriété de l'ancienne base aérienne Dijon-Longvic entre l'État et le Syndicat mixte de l'aéroport Dijon-Longvic (SMADL). En l'espèce, 325 hectares de terrains et bâtiments, dont le découpage a été défini aux termes de discussions avec l'école de gendarmerie voisine (qui mobilise 130 hectares de l'emprise de l'ex-BA 102), le ministère des Armées qui possède encore sur site des activités liées à la logistique et aux archives et réserves, ainsi que les ministères de l'Intérieur, des Finances et de la Transition écologique. L'épilogue d'un processus débuté en 2014, marqué aussi par la dissolution de la base aérienne en 2016. Le site est appelé à renforcer son rôle de pôle d'attractivité économique.

**Transport**

**LA SNCF REDONNE VIE À SES LIGNES DÉSFFECTUÉES.** Sur les 3.076 kilomètres de voies que compte le réseau ferré de Bourgogne Franche-Comté, SNCF Réseau est le propriétaire de 693 kilomètres de lignes non circulées. C'est sur l'une d'entre-elles, entre Autun et Étang-sur-Arroux, que la SNCF en partenariat avec Michelin s'apprête à tester une navette électrique capable de quitter les rails pour rejoindre le réseau routier et desservir les communes rurales. Baptisé Carflex, cet engin dispose de roues double fonction permettant à la fois d'assurer la desserte routière des communes situées à proximité de la voie ferrée, de franchir les passages à niveau transformés en carrefours routiers et de densifier la desserte avec la création de zones de croisement. Le projet s'inscrit dans un appel à manifestation d'intérêt doté de 15 M€. Mise sur le marché prévue pour 2027.

**en bref****INGÉNIERIE****GÉOTECHNIQUE ET ENVIRONNEMENTALE****GROUPE GÉOTEC INTERVIENT SUR TOUS TYPES DE CONSTRUCTIONS**

Bâtiments, Industrie, Commerce

—  
Energie Production, Transport—  
Génie Civil, Bassins, Stations d'épuration—  
Infrastructures, Tracés linéaires, Ouvrages d'art, Tunnels, Gazoducs—  
Ouvrages portuaires

geotec.fr



Groupe Géotec



Groupe Géotec

**Électricité.****12.000 km de réseau électrique sous surveillance**

Le 31 juillet l'Yonne était traversé par une cellule orageuse de forte intensité. En première ligne, aux côtés des sapeurs-pompiers, les techniciens d'Enedis se sont rapidement projetés sur le théâtre des opérations. Au total, 19 incidents ont été répertoriés sur le réseau haute tension impactant 8.600 foyers peu avant huit heures le matin. Dès midi, l'électricité était rétablie dans 64 % des foyers touchés. À minuit, ce « taux de réalimentation » avoisinait même les 95 %. Une performance dépassant les objectifs industriels du groupe qui stipulent que 90 % des clients doivent être « réalimentés » dans les 48 heures en cas d'incident climatique majeur sur le réseau. Regroupés depuis deux ans sur un site unique, à AuxR Parc, les 169 collaborateurs icaunais de l'électricien historique s'évertuent, sous la houlette de Gérard Freguin, à préserver les quelque 12.000 km de réseau, quelles que soient les contraintes météorologiques.

**Anniversaire.****Maty: 70 ans d'innovations et un musée**

Mercredi 18 septembre, Maty inaugurerait son musée : véritable machine à voyager dans le temps permettant d'explorer, sur plus de 70 ans, la riche histoire d'une entreprise familiale bisontine iconique, qui a su s'adapter à un marché en perpétuel changement. Créée en 1951, cette société appartient à la holding Gemafi, détenue à 100 % par les quatre enfants du fondateur Gérard Manton qui détient également à 100 % l'entreprise de fabrication de bijoux SFM et la société de SAV et de réparation EBS. Maty affiche un chiffre d'affaires de 100 M€, emploie 500 salariés équivalents temps plein, réalise 9 % excédents brut, et possède 50 M€ de capitaux propres, pour un endettement inférieur à 3M€. Depuis sa naissance elle n'a cessé d'innover, se plaçant bien souvent en position de pionner. C'est encore aujourd'hui l'un des quatre plus gros fabricants de joaillerie en France.

**Urbanisme.** Les élus dijonnais ont organisé une déambulation pédagogique sur les principaux travaux sur le point de s'achever en centre-ville.

**Fin des chantiers à Dijon : le bilan**

Alors que les importants chantiers d'embellissement, de rénovation et d'aménagement qui rythment Dijon depuis le mois de janvier touchent à leur fin pour cette rentrée, la ville et ses élus ont organisé une visite des points d'intérêts majeurs. De la place du 30 octobre à l'axe Monge-Bosuet en passant par le quartier de Fontaine d'Ouche et ses ombrières photovoltaïques installées dans le cadre du projet européen RESPONSE, près de 10 M€ ont été investis durant cette année par la ville de Dijon et Dijon métropole pour faire de la capitale des Ducs « un lieu de vie remarquable, ouvert

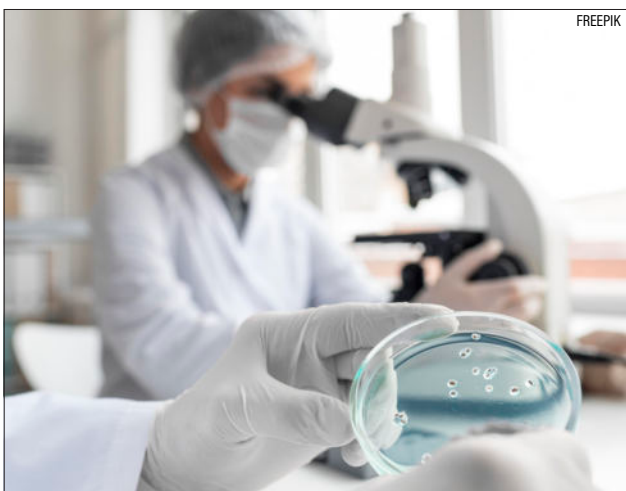


sur l'international », assure François Rebsamen, maire de Dijon et président de la métropole. Inscrits dans la vision de la ville de demain, ces travaux ont notamment pour objectif d'apaiser l'espace public en optimisant les déplacements piétons et cycles, mais aussi de désimperméabiliser et végétaliser certains lieux importants.

**Recherche.** Mieux comprendre les microbes pour mieux les utiliser afin de faire face aux problématiques mondiales actuelles, c'est tout l'enjeu du programme Harmi.

**Les microbes au centre d'un maxi projet régional**

Doté de 14 M€ sur dix ans, le projet Harmi, qui vise à mieux étudier l'activité des microbes pour faire face aux grands enjeux mondiaux, rassemble plus de 250 chercheurs issus de l'université de Bourgogne, de l'université de Franche-Comté, de l'Institut Agro Dijon, des organismes nationaux de recherche avec l'Inrae et le CNRS, des CHU de Besançon et de Dijon Bourgogne ainsi que des entreprises locales. Un premier appel à projets vient d'être lancé avec une enveloppe de plus d'1M€. De l'écologie à la science des sols, en passant par la médecine, la génétique et la paléontologie, le projet couvre un large panel



de domaines scientifiques. « Le projet ambitionne également de générer des retombées socio-économiques directes et positives en positionnant la région au rang d'experte dans des domaines de pointe comme celui promu par Harmi », affirme Laurent Philippot, coordinateur du projet.

**Reconnaissance.** Née en 1840 à Beaune, la moutarderie Fallot fait partie des entreprises retenues pour participer à la 4<sup>e</sup> édition de la Grande exposition du fabriqué en France qui a eu lieu à l'Élysée les 26 et 27 octobre.

**Fallot, un condiment pour l'emploi local**

Derrière cette sélection piquante se cache la volonté de mettre en lumière une filière historique en pleine mutation. « Fallot est une aventure familiale ancrée dans la tradition mais qui n'a jamais cessé d'innover », affirme Franck

Robine, préfet de la région BFC et de Côte-d'Or. C'est aussi un secteur d'activité qui avait presque disparu en Bourgogne au bénéfice de pays comme le Canada et qui a su se réinventer en relançant dès 1992 la production de graines de moutardes locales ».

« Cette relocalisation est un fixateur de l'emploi sur notre territoire, et c'est également un exemple vertueux pour l'agriculture française », défend Marc Désarménien, directeur général de la moutarderie Fallot et petit-fils d'Edmond Fallot.

**Entrepreneuriat**

**REMISE DE PRIX.** L'Adie Bourgogne-Franche-Comté (Association pour le Droit à l'Initiative Economique) a remis ses prix Creadie BFC 2024 à cinq entrepreneurs accompagnés et financés par l'association dans la région. Parmi eux, Murielle Forgard, maraîchère, pour son « Jardin de Maé » à Montbéliard et Emma Lhioui, propriétaire-gérante de la boutique de primeurs bio, épicerie et fleurs « Tout près d'ici » à Semur-en-Auxois. En 2023, l'Adie Bourgogne-Franche-Comté a financé 907 personnes habitant la région pour un montant total de 4,99 M€ de microcrédits, coup de pouce parfois essentiel pour lancer son entreprise.

**Formation**

**UNE BOUTIQUE DE VENTE DANS UN LYCÉE.** En plus d'être, depuis une vingtaine d'années, un support d'apprentissage pour les travaux pratiques des élèves du lycée Félix Kir de Plombières-les-Dijon, d'Agro Campus Dijon et pour d'autres élèves extérieurs au groupe, l'atelier pédagogique réalise du travail à façon pour les agriculteurs et maraîchers. Pour vendre ses produits, l'atelier pédagogique a multiplié les canaux. Outre des marchés ponctuels ou la vente aux locaux connaissant l'adresse, il misait jusqu'à présent sur les comités d'entreprise, les circuits locavores, l'hôtellerie - restauration... Depuis un an, une boutique vient renforcer le site.

**Anniversaire**

**BISCUITERIE MISTRAL, 70 ANS DE GOURMANDISES.** Le 12 septembre, l'entreprise fêtait trois anniversaires : les 70 ans de sa création en région parisienne, le cinquantenaire de son installation à Semur-en-Auxois (Côte-d'Or) en 1974 et la première bougie de sa reprise par le groupe Dijon Céréales qui vise loin pour diversifier les activités de la biscuiterie. Présents en GMS et dans six boutiques dédiées, les produits Mistral sont également distribués dans une grande partie des magasins Gamm Vert, propriétés de Dijon Céréales. Les boulangeries du groupe vont également muter pour être aux couleurs de Mistral, la première sera quartier Victor-Hugo en fin d'année.

en bref

**Microtechnique**

**MICRONORA : LE SALON MAJUSCULE.** Fin septembre, le salon international Micronora présentait à Besançon, les solutions et innovations spécifiques liées à la haute précision, la miniaturisation ou l'intégration de systèmes complexes.



**Transport.****Heppner investit 3,2 M€ dans son nouveau site**

Le groupe Heppner a inauguré son nouveau bâtiment, plus adapté à sa politique salariale et à la révolution du secteur des transports. À Longvic, ce sont donc 25 employés – dont 8 chauffeurs – qui ont investi un bâtiment neuf d'où partent chaque jour plus de 300 livraisons destinées aux entreprises et aux particuliers. Parmi ces clients BtoB : des produits pharmaceutiques et cosmétiques, l'entreprise étant certifiée Certipharm, qui représentent 130 M€ (13%) par an pour le groupe.



**Santé.** Réunis en un consortium, le Centre Georges François Leclerc (CGFL), Oncodesign precision medicine (OPM) et l'Institut de chimie moléculaire de l'université de Bourgogne (ICMUB) ont développé un projet thérapeutique inédit, baptisé Comete, ciblant les cancers digestifs avancés.

**7,8 M€ de subvention pour une thérapie innovante en oncologie**

Une partie des équipes du consortium dijonnais portant le projet Comete. (Crédit : JDP)

Le trio qui travaille depuis plus de 15 ans base sa nouvelle approche thérapeutique sur une innovation de rupture, celle de la Radiothérapie interne vectorisée (RIV). « Cette technique consiste à administrer aux patients des molécules cibles couplées à un élément radioactif qui vont se

fixer spécifiquement sur les cellules tumorales et qui vont alors transmettre cette radioactivité létale à leur ADN, stoppant ainsi la progression de la maladie », explique le professeur Charles Coutant directeur général du CGFL. Comete représente un investissement total de 9,2 M€ subventionné à hauteur de 7,8 M€ par les fonds européens selon la répartition suivante : 3,7

M€ pour le CGFL, 2,1 M€ pour OPM et 2 M€ pour l'ICMUB sur une période de cinq ans. « Cette aide de l'Europe, à un niveau inédit, est une marque de confiance qui nous honore et qui nous oblige », affirme le directeur général, qui entend bien donner à ce projet ambitieux une déclinaison concrète via de premiers essais cliniques courant 2028.

**Vendanges.** Une année hors du commun.**Millésime 2024 : petits volumes, grande qualité**

C'est une année dont la viticulture bourguignonne se souviendra longtemps : la pluviométrie anormalement élevée, les épisodes de froid et de grêle, une pression des maladies qui a éprouvé les limites autorisées de traitement... tout cela a composé une symphonie éprouvantes pour les nerfs de la profession dans un vignoble bourguignon dont 30% à 35% de la superficie n'est plus en agriculture conventionnelle. « Les vignerons ont été dans leurs parcelles tous les jours pour sauver leurs récoltes », a rappelé François Labet, président-délégué du Bureau interprofessionnel des vins de Bourgogne (BIVB) lors de la conférence de presse post-vendanges qui s'est tenue à la Cité du vin et des climats de Bourgogne de Beaune. Historiquement faible en volume, la cuvée 2024 laisse toutefois présager de très jolis vins.

**CENTRE GEORGES-FRANÇOIS LECLERC  
Hôpital & Centre de recherche****100 % DÉDIÉ À LA CANCÉROLOGIE  
EN BOURGOGNE-FRANCHE-COMTÉ**

Il n'y a pas de petits dons  
il n'y a que des  
grandes causes !

FAITES UN  
DON SUR  
CGFL.FR

1000 collaborateurs,  
dont 115 chercheurs et 162 médecins

accompagnent plus de 26 000 patients chaque année

À la pointe de l'innovation et au service de l'humain  
pour « Ensemble, dépasser le cancer »

**Viticulture.****13,94 M€  
pour la 164<sup>e</sup>  
Vente des vins  
de Beaune**

Avec 438 pièces contre 753 l'année dernière, l'édition 2024 de la célèbre vente aux enchères a permis de récolter presque 14 M€ pour l'établissement hospitalier. La pièce de charité, vendue au profit des associations Médecins sans frontières, soutenue par l'acteur britannique Dominic West (*The Wire*, *The Crown*) et la comédienne et metteuse en scène Zabou Breitman et Global Gift foundation, parrainée par l'actrice américaine Eva Longoria (*Desperate Housewives*) et Jean Reno a été adjugée à 360.000 €. Un don de 100.000 € supplémentaire a été fait depuis la salle.

**Nouveau préfet.****Paul Mourier :  
« Se parler en  
confiance »**

À l'occasion de sa prise de fonction, le nouveau préfet de la Côte-d'Or et de la région BFC Paul Mourier, ancien préfet de la Lozère (2005-2007), du Cantal (2007-2010) et du Var (2010-2012) a répondu aux questions de la presse. Action de l'État, relations avec les collectivités locales, avec le monde économique... Ce proche de Michel Barnier, qui fête à Dijon sa quatrième prise de fonction territoriale, « discret sur sa vie privée », mais qui avoue un lien avec la nature et se réjouit déjà de randonnées en forêts dans la région, veut prendre le temps de comprendre la BFC en en rencontrant les acteurs.

**Politique.** Lundi 25 novembre, dans une salle de Flore et plusieurs salons du Palais des Ducs bondés, les Dijonnais ont pu assister à la passation de pouvoir entre François Rebsamen et Nathalie Koenders, sa première adjointe, successeuse désignée de longue date.

**Nouvelle maire,  
nouvelle ère pour Dijon**

Le vote (47 voix pour sur 52 suffrages exprimés parmi les 59 votants) était une formalité. « C'est avec une grande humilité et un sens aigu des responsabilités, que j'accueille la confiance que le conseil municipal vient de m'accorder en m'élisant maire de Dijon », a-t-elle déclaré en préambule d'une longue allocution. L'élue a logiquement rendu hommage à François Rebsamen, avant d'esquisser sa propre feuille de route qui devrait logiquement l'emmener en tête de liste pour conduire les élections municipales de 2026... Chose qu'elle n'a pas confirmée en ce soir d'élection.

François Rebsamen reste président de Dijon Métropole et a été par ailleurs nommé, le 23 décembre, ministre de l'Aménagement du territoire et de la décentralisation du gouvernement Bayrou.



**Agriculture.** Lundi 18 novembre à Dijon, la FDSEA (fédération départementale des syndicats d'exploitants agricoles) et les JA (Jeunes agriculteurs) se mobilisent autour d'un « feu de la colère » pour dénoncer le texte de l'accord commercial entre l'Union européenne et le Mercosur.

**Le Mercosur enflamme  
les agriculteurs**

Ce rapprochement entre l'UE et l'organisation regroupant plusieurs pays d'Amérique du Sud, pénaliserait les filières agricoles françaises. Le texte, que s'apprête à signer une majorité d'États membres de l'Union, prévoit en effet l'importation sans droits de douane de viande bovine et de volaille, ainsi que de sucre, produits et transportés dans des conditions écologiques désastreuses (déforestation). Par ailleurs, les filières sud-américaines



utilisent OGM et substances interdites en Europe du fait de leur aspect cancérogène : une bombe à retardement sur le plan de la santé publique.

**Filière.** Avec 1.300 kilomètres de voies d'eau navigables (rivières et canaux), la Bourgogne Franche-Comté dispose d'un réseau riche en opportunités en matière notamment de gestion hydraulique, de transport et de tourisme, à même de générer 74 M€ de retombées économiques sur ce seul dernier volet.

**Près de 100 M€ pour booster le fluvial en BFC**

Voilà un enjeu de territoire qui vaut bien la signature d'un accord tripartite entre l'État, la région BFC et Voies navigables de France (VNF). Cette dernière a eu lieu à Vandenesse-

en-Auxois (21), mardi 5 novembre. Conclu jusqu'au 31 décembre 2028, il intègre le Contrat de plan État-Région (CPER) 2023-2027, signé le 23 février 2022 et complété par un avenant "mobilité" 2023-2027

(signé le 19 juin 2024), qui comporte une composante fluviale et portuaire ambitieuse, « avec une enveloppe d'investissements à hauteur de 90 M€. De plus, les opérations portuaires et fluviales sur la Saône à grand gabarit

sont portées dans le CPIER Rhône- Saône avec une enveloppe de 8 M€ supplémentaire pour la BFC. Ce qui porte l'effort de l'État à près de 100 M€ », précise Paul Mourier, préfet de la région Bourgogne Franche-

Comté. « Cette signature qui nous réunit ce jour, a été initiée dès mars 2023. Elle est le fruit d'une volonté de repositionner la voie navigable au cœur des territoires », appuie Marie-Guite Dufay, présidente de la région BFC.

**Enseignement****CAMPUS MA.NA FÊTE**

**UN AN DE SUCCÈS.** Depuis 2023, le centre dédié à l'art et au design Campus Ma.Na a ouvert ses portes à Champignelles. Il propose de nombreuses sessions de formation in situ en présence de professionnels qualifiés dans différentes disciplines, et offre également des programmes de découverte pour le plus grand nombre. En un peu plus d'un an, leur workshop est rapidement devenu incontournable. Leur atelier collaboratif permettant d'apprendre, de pratiquer, de créer en Bourgogne a déjà attiré deux cents apprenants à travers la vingtaine de formations proposées. Il a également ouvert ses portes à une quinzaine de séminaires.

**Emploi****EN BFC, LES EMPLOIS DANS L'ESS**

**PROGRESSENT.** Mercredi 13 novembre, la Chambre régionale de l'économie sociale et solidaire BFC ainsi que les Urssaf Bourgogne et Franche-Comté présentaient, à Dijon, leur note de conjoncture conjointe sur l'Économie sociale et solidaire en Bourgogne Franche-Comté. Une économie dont l'emploi salarié en région est en croissance sur un an à un rythme plus soutenu que dans le privé hors ESS (+0,5 % pour l'ESS en région contre -0,1 % pour l'économie privée hors ESS en 2023). Cette différence est expliquée en grande partie par un recours à l'alternance en hausse sur un an : plus de 3.000 alternants ont intégré l'ESS à fin juin 2024 (contre 1.200 en 2019). Des chiffres encourageants même si le secteur spécifique de l'aide à domicile décroche avec 1.750 postes perdus (-18 %) entre juin 2023 et juin 2024.

**Exploration****LES GROTTES DE BÈZE PASSÉES AU**

**SCANNER.** Parmi les cibles à scanner retenues par cette expédition autant pédagogique que scientifique, des fossiles marins qui vivaient dans la région il y a environ 150 millions d'années (dont un grand reptile marin), les ossements de grands mammifères charriés bien plus tard par la rivière souterraine au cours du Quaternaire ou encore des inscriptions très dégradées (donc peu lisibles) gravées dans la roche, peut-être par des carriers du 19<sup>e</sup> siècle...

Mais ce qui intrigue le plus l'enseignant-chercheur de l'uB, Christophe Durllet, se sont les énigmatiques traces fossiles récemment détectées au plafond de la grotte : « C'est la première fois que l'on les étudie. C'est une vraie enquête que l'on soumet aux étudiants quant à leur nature. S'agit-il de formations géologiques ou de traces biologiques, peut-être celles d'un imposant animal aquatique qui aurait frotté le fond marin, il y a 150 millions d'années ou encore de traces d'invertébrés de type mollusque... »

en bref

**Agriculture.****Entre 200 et 400 M€ pour l'agrivoltaïsme**

Dijon Céréales, la coopérative aux 400 M€ de chiffre d'affaires et aux 3.500 adhérents, le sait mieux que personne : la communauté agricole fait face à une conjoncture difficile, mêlant crise économique et financière, guerre commerciale, déstabilisation politique, réglementation contraignante et dérèglement climatique. Des turbulences qui menacent de plus en plus la pérennité des exploitations régionales. Face à ces défis, Dijon Céréales entend trouver de nouveaux leviers de croissance pour offrir davantage de résilience aux exploitations et inciter les jeunes générations à franchir le pas de l'installation. C'est dans ce cadre que s'inscrit l'engagement de coopération qui lie Dijon Céréales et TotalEnergies depuis maintenant quatre ans et qui fait l'objet d'un renforcement par la signature lundi 16 décembre d'un partenariat de co-développement pour l'agrivoltaïsme régional engageant les deux parties sur 30 à 40 ans. Entre 200 et 400 M€ seront injectés dans ce deal qui vise la production de 200 MWh, soit l'alimentation en électricité de 100.000 habitants de Côte-d'Or, d'ici 2030, sur 600 ha de terres agricoles régionales.

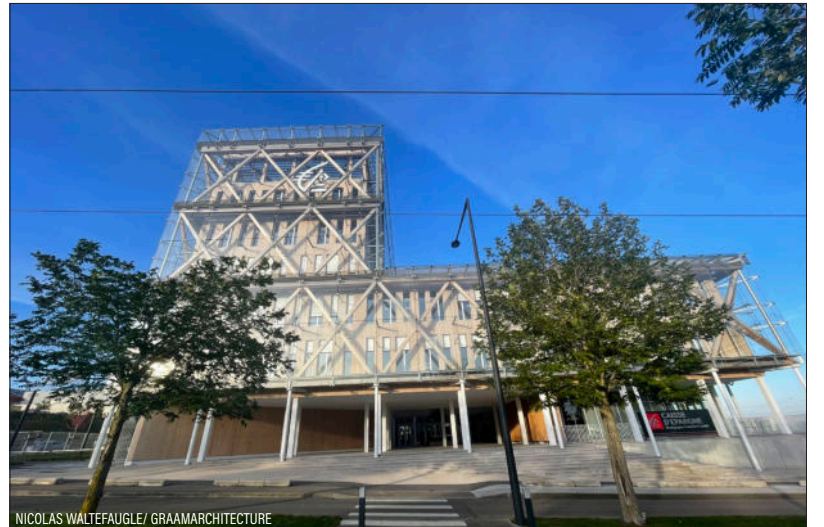
**Banque.** La Caisse d'Épargne BFC inaugurerait en cette fin d'année son siège social au Parc Valmy à Dijon. La preuve pour le directoire de « l'ancrage territorial » du groupe bancaire.

# « Nous sommes là pour des décennies »

Les parti-pris architecturaux du bâtiment de 9.500 m<sup>2</sup>, à basse consommation (pas de climatisation mais un système de rafraîchissement, une utilisation massive de bois, l'appel à des sociétés locales...), esquissés par le président du directoire Jérôme Ballet sont selon lui la preuve de « l'ancrage territorial » de la CEBFC : « Nous sommes là, a-t-il assuré, pour des décennies ! »

En plus de la prouesse technique à l'œuvre dans ce bâtiment, c'est toute l'organisation du travail que le groupe bancaire a souhaité revoir. Dans les plateaux d'environ 300 m<sup>2</sup>, plus de bureaux attirés, mais des postes occupés en flex working, au gré des besoins des salariés qui dis-

posent d'un casier pour ranger leurs affaires, des espaces insonorisés pour les appels ou la visio, de multiples espaces de convivialité ou modulables pour des réunions selon les nécessités du service, beaucoup de transversalité... « Un vrai projet d'entreprise, s'enthousiasme Jérôme Ballet, avec plus d'efficacité, d'adaptabilité pour nos 450 collaborateurs, plus de créativité vis à vis de nos clients ». Un bâtiment qui démontre aussi, assure-t-il, les valeurs de la « marque employeur », du groupe, primordiale désormais « pour attirer et fidéliser les talents » sorti de terre malgré les obstacles : « C'est là qu'on s'affirme dans la volonté et le chemin, a-t-il conclu. On n'a pas dévié de l'axe ».



NICOLAS WALTFAUGLE/ GRAAMARCHITECTURE

**Politique**

**FRANÇOIS REBSAMEN DE RETOUR AU GOUVERNEMENT.** Lundi 23 décembre, le gouvernement Bayrou était annoncé et avec lui le retour aux affaires de François Rebsamen, ministre de l'Aménagement des territoires et de la Décentralisation. L'ancien socialiste, devenu macroniste, y incarne avec Manuel Valls et Juliette Meadel, l'ouverture à gauche.

**Sport**

**L'AJ AUXERRE SE PAIE UNE VITRINE.** Le 4 décembre, la boutique de l'AJ Auxerre a ouvert ses portes rue de l'Horloge. Une opération de communication, même si selon Baptiste Malherbe, le directeur du club, « nous sommes passés de trois employés à neuf. Cette ouverture a permis de pérenniser certains emplois ».

**LES VRAIS ET LES PLUS BEAUX RESEAUX SOCIAUX,**

# NOS TERRITOIRES

Nous sommes fiers dans notre Région d'être présents dans **8 départements** grâce à nos **178 agences**.



Communication à caractère publicitaire.

Caisse d'Épargne et de Prévoyance de Bourgogne Franche-Comté – Siège social : 18 avenue Françoise Giroud – 21000 Dijon – Banque Coopérative régie par les articles L. 512-85 et suivants du Code Monétaire et Financier – Société anonyme à Directoire et Conseil d'Orientation et de Surveillance – Capital social de 525 307 340 € – 352 483 341 RCS Dijon – Intermédiaire en assurance, immatriculée à l'ORIAS sous le n° 07 002 200 – Garantie financière délivrée par CEGC n° 146331-07 – Titulaire de la carte professionnelle « Transactions sur immeubles et fonds de commerce sans perception de fonds, effets ou valeurs » n° CPI 2102 2018 000 024 400 délivrée par la CCI de Côte d'Or – Identifiant unique REP Emballages Ménagers et Papiers n° FR232581\_01QHNQ (BPCE – SIRET 493 455 042) – Contact : Téléphone : 09.69.36.20.00 (appel non surtaxé) – contacteznous@cebfc.caisse-epargne.fr – Télécopie : 03.80.70.44.01 – Relations clientèle : 09.69.36.27.38 (appel non surtaxé). Crédit photo : iStock. Agence Homère RC 88B1179. Décembre 2024.

# le Journal du Palais

DE BOURGOGNE FRANCHE-COMTÉ

## INSERTIONS JUDICIAIRES & LEGALES

Le site [www.journal-du-palais.fr](http://www.journal-du-palais.fr) du Journal du Palais est habilité par arrêtés préfectoraux à publier les annonces judiciaires et légales dans les départements de la Côte-d'Or et de l'Yonne.

Les annonces reprises dans ces pages sont publiées à titre informatif.  
Seules les annonces présentes sur notre site [www.journal-du-palais.fr](http://www.journal-du-palais.fr) ont une valeur juridique ainsi que les attestations délivrées par notre site.

Les tarifs et modalités de publication des annonces judiciaires et légales sont fixés par l'arrêté des Ministères de la Culture et de l'Économie en date du 14 décembre 2023 :

<https://www.legifrance.gouv.fr/eli/arrete/2023/12/14/MICE2332581A/jo/texte>



L'intégralité des annonces légales parues dans la presse habilitée est consultable librement et gratuitement sur [actulegales.fr](http://actulegales.fr)

### Avis d'attribution

#### SCI LES CHARMES DU PETIT BOIS

##### Avis d'attribution

MAÎTRE D'OUVRAGE : SCI LES CHARMES DU PETIT BOIS, 45 avenue du Drapeau - 21000 DIJON - Tél. : 03.80.28.81.70.  
OBJET DU MARCHÉ : Résidence «CASTANEA», 2 rue de l'Alambic/1 rue de la Margot - 21160 PERRIGNY LES DIJON.  
ATTRIBUTION DES MARCHÉS  
LOT - ENTREPRISE - MONTANT HT  
LOT 1 - Terrassement -VRDBTM - 220.000,00 € ;  
LOT 2 - Espaces verts - JACQUINOT - 54.879,84 € ;  
LOT 3 - Gros œuvre - PAQUET - 1.900.000,00 € ;  
LOT 4 - Etanchéité - LABEAUNE - 190.000,00 € ;  
LOT 5 - Ravèlement - PIER - 142.000,00 € ;  
LOT 6 - Menuiserie PVC - PM INDUSTRIE - 180.000,00 € ;  
LOT 7 - Métallerie - MET'ALU - 248.887,45 € ;  
LOT 8 - Menuiserie bois - PM INDUSTRIE - 185.000,00 € ;  
LOT 9 - Cloisons doublages - NOIREAUT - 234.756,00 € ;  
LOT 10 - Peinture - ART ET DECORS - 202.000,00 € ;  
LOT 11 - Revêtements de sol - TACHIN - 314.000,00 € ;  
LOT 12 - Ascenseurs - ORONA - 48.620,00 € ;  
LOT 13 - Electricité - LAPIERRE - 322.000,00 € ;  
LOT 14a - Chauffage ventilation - PLOMBEST - 355.000,00 € ;  
LOT 14b - Plomberie - PLOMBEST - 290.000,00 € ;  
LOT 15 - Isolation - FLOCAGEAGI - 30.000,00 € ;  
LOT 16 - Porte de garage - DOITRAND - 42.000,00 €.  
L2406271

**POUR UNE PUBLICATION  
LE LENDEMAIN  
DEPOSER VOS ANNONCES  
AVANT 16HEURES**

**03.80.68.25.55.  
[annoncelegale.jdp@legalnet.org](mailto:annoncelegale.jdp@legalnet.org)**

### le Journal du Palais

DE BOURGOGNE FRANCHE-COMTÉ

Journal hebdomadaire régional  
LE JOURNAL DU PALAIS  
SAS au capital de 235.000 € - R.C.S. 015 750 243 Dijon  
Société du groupe ForumEco  
Siège social : 2 B avenue de Marbotte - 21000 DIJON  
Tél. : 03.80.68.25.55 - Fax : 03.80.68.25.56  
Site internet : [www.journal-du-palais.fr](http://www.journal-du-palais.fr)  
Bureaux ouverts du lundi au vendredi de 8h45 à 12h15 et de 14h à 17h30

**Principal associé :** Générale de Participations

**Représentant légal et directeur de la publication :** Benjamin BUSSON

**Directeur :** Jacques STAKLIN

**Rédactrice en chef :** Emmanuelle DE JESUS

**Rédaction :** Frédéric CHEVALIER - Militine GUINET - Killian ROBLOT

Parution le lundi - Prix du numéro : 2 €  
Abonnement annuel : 120 €

Imprimé sur les rotatives de Rotimpres  
Polignon Pla de L'Estany s/n  
1781 AIGUAVIVA-GIRONA (Espagne)

Dépôt légal à parution - ISSN 2742-6084 - N° CPPAP : 1128 I 83851

xxx

**Service annonces légales :** [annoncelegale.jdp@legalnet.org](mailto:annoncelegale.jdp@legalnet.org)  
**Rédaction :** [redaction.jdp@legalnet.org](mailto:redaction.jdp@legalnet.org)

### Procédures adaptées

#### Syndicat Mixte d'aménagement du Bassin Versant de la Dheune

##### Avis d'appel public à la concurrence

- IDENTIFICATION DU POUVOIR ADJUDICATEUR QUI PASSE LE MARCHÉ : Syndicat Mixte d'aménagement du Bassin Versant de la Dheune.
- PROCEDURE DE PASSATION : Marché à procédure adaptée en application des articles L2123-1, R.2123-1, et suivants du Code de la commande publique.
- OBJET DU MARCHÉ : Restauration morphologique de la Bouzaise en traversée de Beaune, Tronçons BOU6-BOU7 (21).
- CRITERES DE JUGEMENT DES OFFRES : Inscrits au règlement de consultation.
- DELAIS DE PAIEMENT ET FINANCEMENTS : Articles L2192-10, R2192-10, et suivants du Code de la commande publique et budget public du SMABVD.
- ADRESSE DE RETRAIT DU DOSSIER DE CONSULTATION : DCE téléchargeable sur la plateforme Ternum Bourgogne-Franche-Comte : [www.ternum-bfc.fr](http://www.ternum-bfc.fr)
- DATE LIMITE DE REMISE DES OFFRES : Mercredi 29 janvier 2025 à 12h00.
- DATE D'ENVOI DE L'AVIS A LA PUBLICATION : Lundi 17 décembre 2024.  
L2406250

#### Ville de LONGVIC (21)

1 allée de la Mairie - 21600 LONGVIC

##### Avis d'appel public à la concurrence

##### Travaux

Section 1 : Identification de l'acheteur :  
Nom complet de l'acheteur : Ville de LONGVIC (21).  
Numéro national d'identification :  
Type : SIRET - N° : 21210355000019.  
Code postal / Ville : 21600 LONGVIC.  
Groupement de commandes : Non.  
Section 2 : Communication :  
Moyens d'accès aux documents de la consultation :  
Lien vers le profil d'acheteur : <https://www.marches-securises.fr>  
Identifiant interne de la consultation : ValpaysagèreParcBief2025  
L'intégralité des documents de la consultation se trouve sur le profil d'acheteur : Oui.  
Utilisation de moyens de communication non communément disponibles : Non.  
Nom du contact : Flore BOIVIN - Tél : +33 380681983 - Mail : [marches.longvic@ville-longvic.fr](mailto:marches.longvic@ville-longvic.fr)  
Section 3 : Procédure :  
Type de procédure : Procédure adaptée ouverte.  
Conditions de participation :  
Aptitude à exercer l'activité professionnelle : Cf RC.  
Capacité économique et financière : Cf RC.  
Capacités techniques et professionnelles : Cf RC.  
Technique d'achat : Sans objet.  
Date et heure limite de réception des plis : Vendredi 17 janvier 2025 - 12 h 00.  
Présentation des offres par catalogue électronique : Interdite.  
Réduction du nombre de candidats : Non.  
Possibilité d'attribution sans négociation : Oui.  
L'acheteur exige la présentation de variantes : Oui.  
Section 4 : Identification du marché  
Intitulé du marché : Valorisation paysagère du parc de l'Hôtel de Ville et de son Bief.  
Classification CPV : 45112500  
Type de marché : Travaux.  
Description succincte du marché : Les prestations concernent l'ensemble des travaux terrassements, maçonneries, serrureries, mobiliers, jeux, brumisation, plantations.  
Lieu principal d'exécution : Parc de l'Hôtel de Ville LONGVIC.  
Durée du marché (en mois) : 8.  
La consultation comporte des tranches : Non.  
La consultation prévoit une réservation de tout ou partie du marché : Non.  
Marché alloti : Non.  
Section 6 : Informations complémentaires :  
Visite obligatoire : Oui.  
Détails sur la visite : Cette visite, unique, est fixée le jeudi 9 janvier 2025 à 14h00 (RDV sur site parc paysager de l'Hôtel de Ville) à LONGVIC. Merci de confirmer votre présence par email auprès de la MOE : [marches.longvic@ville-longvic.fr](mailto:marches.longvic@ville-longvic.fr)  
Date d'envoi du présent avis : 20 décembre 2024.  
L2406355

ANNONCES LÉGALES





Toutes les annonces légales de votre département sur journal-du-palais.fr

Côte-d'Or

**LEGI** Société d'avocats  
**CONSEILS**  
**LEGI CONSEILS BOURGOGNE**  
Cabinet d'Avocats  
21 avenue Albert Camus  
21000 DIJON

**GABRIEL GIRARD & CO**  
SCI au capital de 146 002,12 euros  
Siège social :  
41 avenue Général de Gaulle  
21320 POUILLY EN AUXOIS  
893 728 063 RCS DIJON

**AVIS DE TRANSFERT DE SIEGE SOCIAL**  
DUA 07.11.2024 : Transfert du siège social à compter du 07.11.2024  
Ancien siège : 11 rue de la République  
21320 POUILLY EN AUXOIS  
Nouveau siège : 41 avenue Général de Gaulle  
21320 POUILLY EN AUXOIS  
RCS DIJON

La Gérance  
L2406359

**SCEA JOVIGNOT**  
Société Civile d'Exploitation Agricole  
au capital de 61.140 Euros  
siège social :  
21130 LES MAILLYS  
443 879 234 RCS Dijon

Par une assemblée générale ordinaire en date du 10 décembre 2024, la collectivité des associés a autorisé Monsieur Yves JOVIGNOT à démissionner de ses fonctions de gérant à compter du 31 décembre 2024.

Pour avis : La Gérance.  
L2406364

**eca**

**SOLIDUS**  
SARL transformée en SAS au capital de 1 000 euros  
Siège social :  
17 rue de Dijon 21121 DAIX  
912 785 193 RCS DIJON

**Avis de transformation**  
Le 26 décembre 2024, l'Assemblée Générale Extraordinaire des associés, statuant dans les conditions prévues par l'article L. 227-3 du Code de commerce, a décidé la transformation de la Société en société par actions simplifiée à compter du même jour, sans création d'un être moral nouveau et a adopté le texte des statuts qui régiront désormais la Société.  
La dénomination de la Société, son objet, sa durée et les dates d'ouverture et de clôture de son exercice social demeurent inchangées.  
Le capital social reste fixé à la somme de 1 000 euros.  
Il a été constaté une erreur matérielle dans l'adresse du siège social qui est au 17 rue de Dijon 21121 DAIX.  
ADMISSION AUX ASSEMBLÉES ET DROIT DE VOTE : Tout associé peut participer aux assemblées sur justification de son identité et de l'inscription en compte de ses actions. Chaque associé a autant de voix qu'il possède ou représente d'actions.  
TRANSMISSION DES ACTIONS : La cession d'actions, à l'exception de la cession aux associés, doit être autorisée par les associés.  
Monsieur Hervé HUOT-MARCHAND, gérant, a cessé ses fonctions du fait de la transformation de la Société. Sous sa nouvelle forme de société par actions simplifiée, la Société est dirigée par :  
**PRESIDENT DE LA SOCIÉTÉ :** Hervé HUOT-MARCHAND demeurant 17 rue de Dijon 21121 DAIX  
Pour avis Le Président  
L2406365

**BJT**  
Avocats & Conseils

**ARKOS CONCEPTEURS ASSOCIES**  
Société à responsabilité limitée  
au capital de 1 225 Euros  
Siège social : 37 RUE ELSA TRIOLET  
21000 DIJON  
515 267 102 RCS DIJON

Suivant procès-verbal du 28/11/2024, le gérant a décidé :  
- de constater la réalisation de la réduction de capital d'un montant de 1 020 euros à compter du 28/11/2024. Le capital est porté à 205 euros.  
Les statuts sont modifiés en conséquence  
Mention au RCS de Dijon  
L2406358

**EXPERTS CONSEILS AND CO**  
EURL au capital de 320 000 €  
Siège social : 13 rue Marguerite Yourcenar  
21000 DIJON  
RCS de DIJON n°878 879 774

**Avis de modification**  
En date du 20/12/2024, l'associé unique a décidé à compter du 20/12/2024 d'augmenter le capital social de 90 000 € par incorporation de réserves en le portant de 230 000 € à 320 000 €.  
Article article 7 des statuts modifié en conséquence.  
Modification au RCS de DIJON.  
L2406370

**LAUREAU | NOTAIRES**  
23 rue Jacques Cellerier  
21000 DIJON

**PHOENIX**  
Société civile immobilière  
au capital de 900.000 Euros  
SIEGE SOCIAL :  
17 allée des hauts du bois de Grancey  
21380 MESSIGNY ET VANTOUX  
RCS DIJON 790 807 200

AGE du 18/12/2024 : les associés ont décidé de transférer le siège social de MESSIGNY ET VANTOUX, 17 allée des hauts du bois de Grancey, à MESSIGNY ET VANTOUX, route de Saussy, Domaine Sainte Anne, à compter du même jour  
L'article 4 des statuts a été modifié en conséquence.  
Le dépôt légal sera effectué au tribunal de commerce de DIJON.  
Pour avis.  
L2406372

**MUTORUM**  
Société civile immobilière  
au capital de 1.000,00 Euros  
Siège social :  
PICHANGES (21120)  
10 rue des Préaux  
931 884 449 R.C.S. DIJON

Gérance - décision du 26/11/2024 avec effet au 26/11/2024 :  
Ancienne mention : M. Timothé GRANGE (10 rue des Préaux 21120 PICHANGES) - Nouvelle mention : M. Timothé GRANGE (10 rue des Préaux 21120 PICHANGES) et M. Jean-Marie BARBA (32 rue Jehly Bachellier 21121 FONTAINE LES DIJON).  
Pour avis - La Gérance.  
L2406374

**MPA**  
Maxence Perrin  
Avocat d'affaires

**CONTROL2IA**  
Société à responsabilité limitée  
au capital de 134.000,00 Euros  
Siège social :  
2 allée de La Haute Tremblée  
21270 DIJON  
912 599 057 R.C.S. Dijon

Aux termes du procès-verbal de l'assemblée générale extraordinaire du 13 décembre 2024 :  
Le capital social a été augmenté de 114.000,00 € pour être porté à 134.000,00 €, par voie d'apport en nature, par la création de 114.000 nouvelles parts de 1 euro chacune. L'article 6 et 7 des statuts a été modifié en conséquence.  
ANCIENNE MENTION :  
ARTICLE 6 - Apports : Au titre de la constitution, l'associé unique, soussigné, apporte à la société, savoir :  
Apport en numéraire  
Le soussigné apporte à la société la somme de 20.000 €, ci vingt mille Euros.  
Lesdits apports correspondent à 20.000 parts sociales de 1 € chacune, souscrites en totalité et entièrement libérées.  
La somme de 20.000 € a été déposée, dès avant ce jour, au crédit d'un compte ouvert au nom de la société en formation ainsi que l'atteste le certificat du dépositaire établi par la Banque CREDIT AGRICOLE DE CHAMPAGNE BOURGOGNE, dont le siège est sis à TROYES, 269 Faubourg Croncels - 10000 TROYES (R.C.S. TROYES n° 775 718 216), en date du 5 avril 2022.  
ARTICLE 7 - Capital social et parts sociales : Le capital social est fixé à la somme de 20.000 €.  
Il est divisé en 20.000 parts sociales de 1 € chacune, entièrement libérées et de même catégorie.  
NOUVELLE MENTION :  
ARTICLE 6 - Apports : Il a été apporté au capital de la société :  
- Lors de la constitution, une somme de 20.000 € à titre d'apport en numéraire ;  
- Lors de l'augmentation de capital décidée par délibération de l'associé unique du 13 décembre 2024 le capital social a été augmenté de 114.000 € par voie d'apport en nature consenti par Monsieur Samuel BRIE des biens décrits et évalués ci-après : 19 parts sociales de la SCI IMMODPA (R.C.S. DIJON n° 837 695 022) évaluées à un montant de 114.000 €.  
ARTICLE 7 - Capital social et parts sociales : Le capital social est fixé à la somme de 134.000 €.  
Il est divisé en 134.000 parts sociales de 1 € l'une, numérotées de 1 à 134.000, libérées et réparties entre les associés en proportion de leurs droits, savoir : Monsieur Samuel BRIE, à concurrence de 134.000 parts, numérotées 1 à 134.000, ci-après 134.000 parts.  
Total égal au nombre de parts composant le capital social 134.000 parts.  
Mention sera faite au R.C.S. de DIJON.  
Pour avis.  
L2406379

**FINANCIERE STATION**  
SAS au capital de 17.308.997 €  
Siège social : 37 rue Elsa Triolet - Parc Valmy - 21000 DIJON  
RCS DIJON 818 608 770

**Réduction de capital**  
Aux termes des décisions unanimes des associés du 30/09/2024 et des décisions du Président du 24/12/2024, le capital a été réduit d'1 € pour être ramené à 17.308.996 € par voie de rachat, puis d'annulation d'action.  
En conséquence, les statuts ont été modifiés comme suit :  
Nouvelle mention : 17.308.996 €  
Mention au RCS de Dijon  
L2406432

**eca**

**SOCIETE FAMILIALE DALLOZ**  
SAS au capital de 3 808,40 euros porté à 1 970 euros  
Siège social : 37 rue Elsa Triolet Parc Valmy 21000 DIJON  
379 921 885 RCS DIJON

**Réduction de capital**  
Il résulte :  
- du procès-verbal des décisions de l'Associée Unique en date du 29 novembre 2024,  
- du procès-verbal des décisions du Président du 24 décembre 2024, que le capital social a été réduit de 1 838.40 euros par voie de rachat de 18 384 actions et a été ramené de 3 808,40 euros à 1 970 euros.  
Les mentions antérieurement publiées relatives au capital social sont ainsi modifiées :  
ARTICLE 7 - CAPITAL SOCIAL  
Nouvelle mention : Le capital social est fixé à 1 970 € divisé en 19 700 actions de 0,10 € chacune.  
Pour avis Le Président  
L2406380

**SELARL PHARMACIE RUINET**  
Par AGE du 17/10/24 de la SELARL «PHARMACIE RUINET», capital : 200 000 €, siège : 1160 cours de Gray 21850 ST APOLLINAIRE, 503 097 719 RCS DIJON, et le procès-verbal de la gérance du 13/12/24, le capital social a été réduit d'une somme de 80 000 €, pour être ramené de 200 000 € à 120 000 € par rachat et annulation de 800 parts sociales appartenant à la SELARL PHARMACIE MAGNIEN, associée. Modif des art. 6 et 7 des statuts. Publication des mentions antérieurement publiées et relatives au capital social : Ancienne mention : Le capital social est fixé à la somme de DEUX CENT MILLE EUROS (200 000 €). Nouvelle mention : Le capital social est fixé à la somme de CENT VINGT MILLE EUROS (120 000 €).  
L2406382

**SCP LES NOISETIERS**  
Société civile au capital de 3 048,98 €  
Siège social : 18 rue du Paquier  
21110 THOREY EN PLAINE  
RCS de DIJON n°391 232 634

L'AGO du 13/10/2022 a décidé à compter du 13/10/2022 de :  
- de nommer en qualité de gérant M. DOS SANTOS MARQUES José Alberto, demeurant 18 rue du Paquier 21110 THOREY EN PLAINE en remplacement de M. JADEL Christian Patrick, pour cause de démission.  
- transférer le siège social de la société au 18 rue du Paquier, 21110 THOREY EN PLAINE.  
Modification au RCS de DIJON.  
L2406385

**SCI DE LA BONNIERE**  
Société civile au capital de 2 000 euros porté à 186 000 euros  
Siège social : 6 rue des Moulins  
21120 SAULX LE DUC  
793 394 123 RCS DIJON

L'Assemblée Générale Extraordinaire réunie en date du 1<sup>er</sup> novembre 2024 a décidé d'augmenter le capital social et de le porter de 2 000,00 euros à 186 000,00 euros à compter de ce jour, ce qui rend nécessaire la publication des mentions suivantes :  
En conséquence, l'article 8 des statuts a été modifié.  
ARTICLE 8 - CAPITAL SOCIAL  
Ancienne mention : Le capital social est fixé à deux mille euros (2 000 euros).  
Nouvelle mention : Le capital social est fixé à cent quatre six mille euros (186 000 euros).  
Modification sera faite au Greffe du Tribunal de commerce de DIJON.  
Pour avis : La Gérance.  
L2406389

**SCI DE FONTENILLE**  
Société civile  
au capital de 66.000 Euros  
porté à 276.000 Euros  
Siège social :  
6 rue des Moulins  
21120 SAULX LE DUC  
497 898 544 R.C.S. Dijon

L'assemblée générale extraordinaire réunie en date du 1<sup>er</sup> novembre 2024 a décidé d'augmenter le capital social et de le porter de 66.000,00 € à 276.000,00 € à compter de ce jour, ce qui rend nécessaire la publication des mentions suivantes :  
En conséquence, l'article 8 des statuts a été modifié.  
ARTICLE 8 - CAPITAL SOCIAL  
ANCIENNE MENTION : Le capital social est fixé à soixante-six mille Euros (66.000 €).  
NOUVELLE MENTION : Le capital social est fixé à deux cent soixante seize mille Euros (276.000 €).  
Modification sera faite au greffe du tribunal de commerce de DIJON.  
Pour avis : La Gérance.  
L2406395

**LAUREAU | NOTAIRES**  
23 rue Jacques Cellerier  
21000 DIJON

**TD DEVELOPPEMENT**  
Société civile immobilière  
Au capital de 394.408 Euros  
Siège social :  
3 Sentier Beauvallon  
21910 NOIRON SOUS GEVREY  
R.C.S. Dijon 448 811 521

AGE du 18/12/2024 : l'objet social est modifié pour lui adjoindre les activités suivantes : «l'acquisition, l'apport, la propriété, l'aménagement, l'administration et la gestion de tous biens et droits immobiliers».  
L'article 2 est modifié en conséquence.  
Le dépôt légal sera effectué au tribunal de commerce de DIJON.  
Pour avis.  
L2406397

**OLIVIER ET FABRIENNE CYROT**  
Société à responsabilité limitée  
Capital social : 10.000 Euros  
Siège social :  
Rue Richebourg - Boite postale 21  
21630 POMMARD  
R.C.S. Dijon 788 752 780

**Avis de modification**  
Aux termes des décisions des associés du 23/12/2024, il a été décidé à compter du 23/12/2024 :  
- De transférer le siège social de 9 route d'Autun - (21630) POMMARD à Rue Richebourg, Boite postale 21 - (21630) POMMARD ;  
- De procéder à l'extension de l'objet social en ajoutant à l'article 2-OBJET les activités suivantes : L'exploitation et la gestion de biens viticoles dont elle est propriétaire, locataire ou bénéficiaire de mises à disposition, et généralement l'exercice d'activités réputées agricoles au sens de l'article L.311-1 du Code rural et de la pêche maritime.  
Il est précisé que la société pourra effectuer toutes opérations propres à favoriser l'accomplissement ou le développement de cette nouvelle activité notamment procéder à l'acquisition et la cession de tous éléments d'exploitations viticoles, prendre à bail tous biens ruraux, exploiter les biens dont les associés sont locataires et qui auront été mis à sa disposition conformément à l'article L.411-37 du Code rural, exploiter les biens dont les associés sont propriétaires et qui auront été mis à sa disposition conformément à l'article L.411-2 du Code rural.  
Le reste est sans changement.  
Les articles 2 et 4 des statuts ont été modifiés en conséquence.  
Mention au R.C.S. de DIJON.  
Pour avis.  
L2406407

**LEGI** Société d'avocats  
**CONSEILS**  
**LEGI CONSEILS BOURGOGNE**  
Cabinet d'Avocats  
21 avenue Albert Camus  
21000 DIJON

**SCEA DE BEL ASILE**  
Société civile d'exploitation agricole  
au capital de 301.500 Euros  
Siège social : 2 chemin de Ronde  
21330 BISSEY LA PIERRE  
778 249 300 R.C.S. Dijon

DUA 14/08/2022 : Prorogation de 99 années la durée de la société à compter du 31 août 2022, soit jusqu'au 31 août 2121.  
Modification sera faite au greffe du tribunal de commerce de DIJON.  
Pour avis : La Gérance.  
L2406417

**HOLDING TEAM CARRIERE**  
SAS au capital de 10.000 €  
Siège social : 12 rue de Skopje  
21000 DIJON  
RCS DIJON 930 696 349

**Directeur Général**  
Selon décisions unanimes du 17/12/2024, les associés ont pris acte de la démission de David LINARES de ses fonctions de directeur général de la société à compter de ce même jour.  
Mention au RCS de Dijon  
L2406425

**TRANSPORTS MAZOYER**  
Société à responsabilité limitée  
au capital de 40.000 Euros  
Siège social :  
7 rue des Tanneries  
21110 ROUVRES EN PLAINE  
539 308 650 RCS Dijon

Aux termes du PV du 26/12/2024, la collectivité des associés a nommé en qualité de cogérant Mathieu Rose, demeurant 14, rue de Sombornon - 21540 SAVIGNY SOUS MALAIN, pour une durée illimitée à compter du 01/01/2025.  
Pour avis : La Gérance.  
L2406427

**SCI SYNERJURIS**  
SC au capital de 5 000 €  
Siège social : 4, rue Jeanne Barret  
- 21000 DIJON  
442 347 910 RCS DIJON

Aux termes des décisions unanimes des associés en date du 13/12/2024, il a été décidé de réduire le capital social d'une somme de 1 250 €, pour le ramener de 5 000 € à 3 750 € par annulation de 125 parts sociales et pris acte de la démission de M. Jean du PARC des fonctions de gérant qu'il exerçait au sein de la société, ce à compter du même jour.  
Pour avis, la Gérance.  
L2406433

**LEGI** Société d'avocats  
**CONSEILS**  
**LEGI CONSEILS BOURGOGNE**  
Cabinet d'Avocats  
21 avenue Albert Camus  
21000 DIJON

**VD**  
Société civile au capital de 660 000 euros  
Siège social : 58 Rue des Chézeaux  
21560 ARC SUR TILLE  
917 931 727 RCS DIJON

**AVIS DE PUBLICITÉ**  
DUA du 23/12/2024, la collectivité des associés a nommé en qualité de cogérante M<sup>me</sup> Valérie DAUCHY, demeurant 4 rue de Pouilly 21121 FONTAINE-LES-DIJON, pour une durée illimitée à compter du 01/01/2025. Modification sera faite au Greffe du Tribunal de commerce de DIJON.  
L2406434





## Toutes les annonces légales de votre département sur journal-du-palais.fr

### Côte-d'Or

#### SUCCESSION VACANTE

Le Directeur des Finances publiques de Bourgogne-Franche-Comté et Côte-d'Or, 25 RUE DE LA BOUDRONNEE 21000 dijon, curatrice/curateur de la succession de M. SEURRE Pierre décédé le 09/02/2022 a établi l'inventaire et le projet de règlement du passif. Réf. 0218135974. L2406409

#### TRIBUNAL

#### DE COMMERCE

#### DE DIJON

#### LIQUIDATION

#### JUDICIAIRE

##### Jugement du 17 décembre 2024

**NORDERA THOMAS**, 23 route de Ruffey, 21550 Ladoix-Serrigny, RCS Greffe de Dijon 500 107 669. Autres commerces de détail sur éventaires et marchés. Jugement prononçant la liquidation judiciaire, en application du III de l'article L. 681-2 du code de commerce, date de cessation des paiements le 01 Juillet 2024, désignant liquidateur SELARL MJ & ASSOCIÉS, représentée par Maître Véronique THIEBAUT 5, rue Docteur Chaussier - 21000 Dijon. Les créances sont à adresser, dans les deux mois de la publication BODACC, auprès du liquidateur ou sur le portail électronique prévu par les articles L. 814-2 et L. 814-13 du code de commerce. L2406306

**SAS A.C. BIEN ETRE**, 6 Boulevard Clémenceau, 21000 Dijon, RCS Greffe de Dijon 794 705 525. Activités des centres de culture physique. Jugement prononçant la liquidation judiciaire, date de cessation des paiements le 31 Octobre 2024, désignant liquidateur SELARL ASTEREN prise en la personne de Maître Thibaud POINSARD 19, avenue Albert Camus - 21000 Dijon. Les créances sont à adresser, dans les deux mois de la publication BODACC, auprès du liquidateur ou sur le portail électronique prévu par les articles L. 814-2 et L. 814-13 du code de commerce. L2406307

**SARL EQUI-FRIPERIE**, 62 Rue des Tamaris, 21600 Longvic, RCS Greffe de Dijon 948 055 702. Commerce de détail de biens d'occasion en magasin. Jugement prononçant la liquidation judiciaire, date de cessation des paiements le 30 Avril 2024, désignant liquidateur SELARL ASTEREN prise en la personne de Maître Thibaud POINSARD 19, avenue Albert Camus - 21000 Dijon. Les créances sont à adresser, dans les deux mois de la publication BODACC, auprès du liquidateur ou sur le portail électronique prévu par les articles L. 814-2 et L. 814-13 du code de commerce. L2406337

**SARL TEBELEC**, 42ter Rue Léon Gambetta, 21300 Chenôve, RCS Greffe de Dijon 510 644 123. Travaux d'installation électrique dans tous locaux. Jugement prononçant la liquidation judiciaire, date de cessation des paiements le 01 Janvier 2024, désignant liquidateur Maître Jean Joachim BISSIEUX 2 B, avenue Marbotte - BP 57970 - 21079 Dijon. Les créances sont à adresser, dans les deux mois de la publication BODACC, auprès du liquidateur ou sur le portail électronique prévu par les articles L. 814-2 et L. 814-13 du code de commerce. L2406338

**SARL DELICEMARKET SARL**, 29 Rue du Général de Gaulle, 21760 Lamarche-sur-Saône, RCS Greffe de Dijon 893 629 279. Restauration de type rapide. Jugement prononçant la liquidation judiciaire, date de cessation des paiements le 02 Mai 2024, désignant liquidateur SELARL ASTEREN prise en la personne de Maître Thibaud POINSARD 19, avenue Albert Camus - 21000 Dijon. Les créances sont à adresser, dans les deux mois de la publication BODACC, auprès du liquidateur ou sur le portail électronique prévu par les articles L. 814-2 et L. 814-13 du code de commerce. L2406339

**SARL TASKA**, 4 Allée des Villas Fondet, 21200 Beaune, RCS Greffe de Dijon 834 328 387. Conseil pour les affaires et autres conseils de gestion. Jugement prononçant la liquidation judiciaire, date de cessation des paiements le 11 Décembre 2024, désignant liquidateur SELARL 4R SOLUTIONS prise en la personne de Maître Jean-Joachim BISSIEUX 2 B, rue Marbotte - 21000 Dijon. Les créances sont à adresser, dans les deux mois de la publication BODACC, auprès du liquidateur ou sur le portail électronique prévu par les articles L. 814-2 et L. 814-13 du code de commerce. L2406340

**SAS PARE-BRISE MICHEA**, 12 Rue des Artisans, Zac du Champ aux Métièrs, 21800 Quetigny, RCS Greffe de Dijon 892 312 547. Entretien et réparation de véhicules automobiles légers. Jugement prononçant la liquidation judiciaire, date de cessation des paiements le 09 Février 2024, désignant liquidateur SELARL ASTEREN prise en la personne de Maître Thibaud POINSARD 19, avenue Albert Camus - 21000 Dijon. Les créances sont à adresser, dans les deux mois de la publication BODACC, auprès du liquidateur ou sur le portail électronique prévu par les articles L. 814-2 et L. 814-13 du code de commerce. L2406341

**SAS SOCIETE INDUSTRIELLE APPLICATIONS ELECTRIQUES (SIAE)**, 571 Rue Frédéric Lescure, 21850 Saint-Apollinaire, RCS Greffe de Dijon 335 199 436. Fabrication d'instrumentation scientifique et technique. Jugement prononçant la liquidation judiciaire, date de cessation des paiements le 11 Décembre 2024, désignant liquidateur SELARL 4R SOLUTIONS prise en la personne de Maître Jean-Joachim BISSIEUX 2 B, rue Marbotte - 21000 Dijon. Les créances sont à adresser, dans les deux mois de la publication BODACC, auprès du liquidateur ou sur le portail électronique prévu par les articles L. 814-2 et L. 814-13 du code de commerce. L2406344

**VUILLEMENOT (EIRL) LAURENT**, 1 rue Hugues III, 21000 Dijon, RCS Greffe de Dijon 507 847 291. Services d'aménagement paysager. Jugement prononçant la liquidation judiciaire, date de cessation des paiements le 30 Septembre 2024, désignant liquidateur SELARL 4R SOLUTIONS prise en la personne de Maître Jean-Joachim BISSIEUX 2 B, rue Marbotte - 21000 Dijon. Les créances sont à adresser, dans les deux mois de la publication BODACC, auprès du liquidateur ou sur le portail électronique prévu par les articles L. 814-2 et L. 814-13 du code de commerce. L2406345

**SARL DONTRANSEXRESS**, 5 Rue du Bief du Moulin, 21600 Longvic, RCS Greffe de Dijon 788 422 731. Transports routiers de fret interurbains. Jugement prononçant la liquidation judiciaire désignant liquidateur SELARL ASTEREN prise en la personne de Maître Thibaud POINSARD 19, avenue Albert Camus - 21000 Dijon. L2406342

**SAS MAROY**, 5 Rue des Près, 21250 Labruyère, RCS Greffe de Dijon 878 217 231. Ingénierie, études techniques. Jugement prononçant la liquidation judiciaire désignant liquidateur SELARL ASTEREN prise en la personne de Maître Thibaud POINSARD 19, avenue Albert Camus - 21000 Dijon. L2406343

##### Jugement du 23 décembre 2024

**SAS ITIO**, 18 Impasse Cardinal Petit de Julleville, 21000 Dijon, RCS Greffe de Dijon 913 944 245. Conseil en systèmes et logiciels informatiques. Jugement prononçant la liquidation judiciaire désignant liquidateur SELARL MJ & ASSOCIÉS, représentée par Maître Véronique THIEBAUT 5, rue Docteur Chaussier - 21000 Dijon, et mettant fin à la mission de l'administrateur SELARL AJRS représentée par Maître Marlène LOISEAU. L2406392

**SAS QUANTOOM**, 18 Impasse Cardinal Petit de Julleville, 21000 Dijon, RCS Greffe de Dijon 917 599 441. Programmation informatique. Jugement prononçant la liquidation judiciaire désignant liquidateur SELARL MJ & ASSOCIÉS, représentée par Maître Véronique THIEBAUT 5, rue Docteur Chaussier - 21000 Dijon, et mettant fin à la mission de l'administrateur SELARL AJRS représentée par Maître Marlène LOISEAU. L2406394

#### REDRESSEMENT JUDICIAIRE

##### Jugement du 17 décembre 2024

**SARL A.M.A. LITERIE**, 6 Rue des Commaux, 21140 Courcelles-lès-Semur, RCS Greffe de Dijon 480 728 955. Fabrication de matelas. Jugement prononçant l'ouverture d'une procédure de redressement judiciaire, date de cessation des paiements le 13 Novembre 2024, désignant mandataire judiciaire SELARL 4R SOLUTIONS prise en la personne de Maître Jean-Joachim BISSIEUX 2 B, rue Marbotte - 21000 Dijon. Les créances sont à adresser, dans les deux mois de la publication BODACC, auprès du Mandataire Judiciaire ou sur le portail électronique prévu par les articles L. 814-2 et L. 814-13 du code de commerce. L2406332

**SAS JSB COFFEE**, 9 Rue Musette, 21000 Dijon, RCS Greffe de Dijon 813 351 640. Restauration de type rapide. Jugement prononçant l'ouverture d'une procédure de redressement judiciaire, date de cessation des paiements le 31 Décembre 2023, désignant mandataire judiciaire SELARL MJ & ASSOCIÉS, représentée par Maître Véronique THIEBAUT 5, rue Docteur Chaussier - 21000 Dijon. Les créances sont à adresser, dans les deux mois de la publication BODACC, auprès du Mandataire Judiciaire ou sur le portail électronique prévu par les articles L. 814-2 et L. 814-13 du code de commerce. L2406333

**SARL TYA**, 11 Rue du Champ aux Prêtres, 21000 Dijon, RCS Greffe de Dijon 502 863 087. Activités des sociétés holding. Jugement prononçant l'ouverture d'une procédure de redressement judiciaire, date de cessation des paiements le 01 Octobre 2024, désignant mandataire judiciaire SELARL MJ & ASSOCIÉS, représentée par Maître Véronique THIEBAUT 5, rue Docteur Chaussier - 21000 Dijon. Les créances sont à adresser, dans les deux mois de la publication BODACC, auprès du Mandataire Judiciaire ou sur le portail électronique prévu par les articles L. 814-2 et L. 814-13 du code de commerce. L2406334

**SAS SURCOF**, 11 Rue du Champ aux Prêtres, 21000 Dijon, RCS Greffe de Dijon 377 777 651. Travaux d'installation électrique dans tous locaux. Jugement prononçant l'ouverture d'une procédure de redressement judiciaire, date de cessation des paiements le 01 Septembre 2024, désignant mandataire judiciaire SELARL MJ & ASSOCIÉS, représentée par Maître Véronique THIEBAUT 5, rue Docteur Chaussier - 21000 Dijon. Les créances sont à adresser, dans les deux mois de la publication BODACC, auprès du Mandataire Judiciaire ou sur le portail électronique prévu par les articles L. 814-2 et L. 814-13 du code de commerce. L2406335

**SAS SURPROJECT**, 11 Rue du Champs aux Prêtres, 21000 Dijon, RCS Greffe de Dijon 878 410 661. Ingénierie, études techniques. Jugement prononçant l'ouverture d'une procédure de redressement judiciaire, date de cessation des paiements le 30 Juin 2024, désignant mandataire judiciaire SELARL MJ & ASSOCIÉS, représentée par Maître Véronique THIEBAUT 5, rue Docteur Chaussier - 21000 Dijon. Les créances sont à adresser, dans les deux mois de la publication BODACC, auprès du Mandataire Judiciaire ou sur le portail électronique prévu par les articles L. 814-2 et L. 814-13 du code de commerce. L2406336

**SARL BRUMA**, 1 Place de l'Eglise, 21270 Pontallier-sur-Saône, RCS Greffe de Dijon 490 093 473. Boulangerie et boulangerie-pâtisserie. Jugement arrétant le plan de redressement, durée du plan 10 ans nomme Commissaire à l'exécution du plan SELARL 4R SOLUTIONS prise en la personne de Maître Jean-Joachim BISSIEUX 2 B, rue Marbotte - 21000 Dijon. L2406305

**SARL EUROTRANS**, 5 Impasse Pierre Lanvin, 21000 Dijon, RCS Greffe de Dijon 840 046 858. Transports routiers de fret de proximité. Jugement prononçant la résolution du plan de redressement et la liquidation judiciaire, date de cessation des paiements le 26 Mai 2023, désignant liquidateur SELARL ASTEREN prise en la personne de Maître Thibaud POINSARD 19, avenue Albert Camus - 21000 Dijon. Les créances sont à adresser, dans les deux mois de la publication BODACC, auprès du liquidateur ou sur le portail électronique prévu par les articles L. 814-2 et L. 814-13 du code de commerce à l'exception des créanciers admis au plan qui en sont dispensés. L2406319

##### Jugement du 23 décembre 2024

**SAS ITIO**, 18 Impasse Cardinal Petit de Julleville, 21000 Dijon, RCS Greffe de Dijon 913 944 245. Conseil en systèmes et logiciels informatiques. Jugement arrétant le plan de cession. L2406391

**SAS QUANTOOM**, 18 Impasse Cardinal Petit de Julleville, 21000 Dijon, RCS Greffe de Dijon 917 599 441. Programmation informatique. Jugement arrétant le plan de cession. L2406393

#### CLÔTURE POUR INSUFFISANCE D'ACTIF

##### Jugement du 17 décembre 2024

**SARL Y.S.Y**, 28 Rue Monge, 21000 Dijon, RCS Greffe de Dijon 823 760 228. Commerce d'alimentation générale. Jugement prononçant la clôture de la procédure de liquidation judiciaire pour insuffisance d'actif. L2406308

**SAS ID'CP**, 18 Rue Ernest Renan, 21300 Chenôve, RCS Greffe de Dijon 812 561 074. Travaux d'installation d'eau et de gaz en tous locaux. Jugement prononçant la clôture de la procédure de liquidation judiciaire pour insuffisance d'actif. L2406309

**SAS CASAMIA**, 6 Rue Lamotte, 21130 Poncey-lès-Athée, RCS Greffe de Dijon 518 015 219. Construction de maisons individuelles. Jugement prononçant la clôture de la procédure de liquidation judiciaire pour insuffisance d'actif. L2406310

**SARL FRANCE RENOV PROTECT**, 11 Rue Docteur Quignard, 21000 Dijon, RCS Greffe de Dijon 888 341 039. Vente par automates et autres commerces de détail hors magasin, éventaires ou marchés n.c.a. Jugement prononçant la clôture de la procédure de liquidation judiciaire pour insuffisance d'actif. L2406311

**SAS SUNDAY DRIVE**, 15 Boulevard de Brosses, 21000 Dijon, RCS Greffe de Dijon 908 268 543. Commerce de voitures et de véhicules automobiles légers. Jugement prononçant la clôture de la procédure de liquidation judiciaire pour insuffisance d'actif. L2406312

**SARL MYRFRAMSHA**, 7 Boulevard de la Trémouille, 21000 Dijon, RCS Greffe de Dijon 833 433 212. Restauration traditionnelle. Jugement prononçant la clôture de la procédure de liquidation judiciaire pour insuffisance d'actif. L2406313

**SARL «VENOT»**, 8 Rue Charles Dullin, 21240 Talant, RCS Greffe de Dijon 334 314 853. Charcuterie. Jugement prononçant la clôture de la procédure de liquidation judiciaire pour insuffisance d'actif. L2406314

**SARL SECRETAIRES MEDICALES CENTER**, 6 Rue Eugène Guillaume, 21000 Dijon, RCS Greffe de Dijon 879 068 450. Photocopie, préparation de documents et autres activités spécialisées de soutien de bureau. Jugement prononçant la clôture de la procédure de liquidation judiciaire pour insuffisance d'actif. L2406315

**SAS G-G RENO**, 62 Rue Val de Saône, Chez Monsieur Grégory Jeannin, 21270 Binges, RCS Greffe de Dijon 904 981 255. Travaux d'installation électrique dans tous locaux. Jugement prononçant la clôture de la procédure de liquidation judiciaire pour insuffisance d'actif. L2406316

**SAS THE BUTCHER**, 2 Allée Robert Schuman, 21850 Saint-Apollinaire, RCS Greffe de Dijon 904 642 519. Restauration traditionnelle. Jugement prononçant la clôture de la procédure de liquidation judiciaire pour insuffisance d'actif. L2406317

**SARL AVENIR IMPRIMERIE**, 23 Rue Devosge, 21000 Dijon, RCS Greffe de Dijon 803 788 405. Activités des sociétés holding. Jugement prononçant la clôture de la procédure de liquidation judiciaire pour insuffisance d'actif. L2406318

**SARL TRUCK'S REPAIR**, 1 Rue des Frères Montgolfier, 21300 Chenôve, RCS Greffe de Dijon 894 565 332. Entretien et réparation de véhicules automobiles légers. Jugement prononçant la clôture de la procédure de liquidation judiciaire pour insuffisance d'actif. L2406320

**JACQUET CHRISTOPHE**, 12 RUE DU MOUTIER, 21700 QUINCEY, RCS Greffe de Dijon 334 753 548. Autres intermédiaires du commerce en denrées, boissons et tabac. Jugement prononçant la clôture de la procédure de liquidation judiciaire pour insuffisance d'actif. L2406321

**SAS T.F. MAGNAN**, les Theureaux de Maché, 21530 La Roche-en-Brenil, RCS Greffe de Dijon 492 560 198. Transports routiers de fret de proximité. Jugement prononçant la clôture de la procédure de liquidation judiciaire pour insuffisance d'actif. L2406322

**SARL BIDEAU SECTEUR SANTE**, 3 Rue Louis de Broglie, 21000 Dijon, RCS Greffe de Dijon 538 094 814. Commerce de détail d'articles médicaux et orthopédiques en magasin spécialisé. Jugement prononçant la clôture de la procédure de liquidation judiciaire pour insuffisance d'actif. L2406323

**SARL HUSSON TRAITEUR**, 4 Rue Grangier, 21640 Gilly-lès-Cîteaux, RCS Greffe de Dijon 827 886 920. Services des traiteurs. Jugement prononçant la clôture de la procédure de liquidation judiciaire pour insuffisance d'actif. L2406324

**SARL VERSION TENDANCE**, 24 Rue Edmé Piot, 21500 Montbard, RCS Greffe de Dijon 849 881 743. Commerce de détail d'habillement en magasin spécialisé. Jugement prononçant la clôture de la procédure de liquidation judiciaire pour insuffisance d'actif. L2406325

**SAS ECOCARS** 21, 26 Rue Marie Noël, 21600 Longvic, RCS Greffe de Dijon 830 685 947. Commerce de voitures et de véhicules automobiles légers. Jugement prononçant la clôture de la procédure de liquidation judiciaire pour insuffisance d'actif. L2406326

**SAS La Plage**, 7 Rue d'Epernay, 21220 Morey-Saint-Denis, RCS Greffe de Dijon 839 191 855. Restauration traditionnelle. Jugement prononçant la clôture de la procédure de liquidation judiciaire pour insuffisance d'actif. L2406327

**SAS LE BOEUF ETHIQUE**, la Ferme de Lignières, 21350 Beurizot, RCS Greffe de Dijon 821 713 575. Commerce de gros (commerce interentreprises) d'animaux vivants. Jugement prononçant la clôture de la procédure de liquidation judiciaire pour insuffisance d'actif. L2406328

**SARL LE FOURNIL RECEENS**, Place de Silenrieux, 21290 Recey-sur-Ource, RCS Greffe de Dijon 504 257 239. Boulangerie et boulangerie-pâtisserie. Jugement prononçant la clôture de la procédure de liquidation judiciaire pour insuffisance d'actif. L2406329

**MONIOTTE (nom d'usage MONIOTTE) JEROME ROGER EUGENE**, 15 RUE BASSE, 21610 SAINT SEINE SUR VINGEANNE, RCS Greffe de Dijon 453 155 632. Boulangerie et boulangerie-pâtisserie. Jugement prononçant la clôture de la procédure de liquidation judiciaire pour insuffisance d'actif. L2406330

**BELHADDAD FARID**, 32 avenue DES CHAMPS PERDRIX, 21000 Dijon, RM 752 082 040. Jugement prononçant la clôture de la procédure de liquidation judiciaire pour insuffisance d'actif. L2406331



POUR PLUS DE RAPIDITE,

Envoyez-nous vos annonces par mail



annoncelegale.jpdp@legalnet.org



## Toutes les annonces légales de votre département sur journal-du-palais.fr

## Yonne

CONSTITUTION  
DE SOCIETEPIBE CONSEILS  
Société par actions simplifiée au capital de 1 000 Euros  
Siège social : 39 rue Saint-Savinien 89500 VILLENEUVE SUR YONNE

Aux termes d'un acte sous signature privée en date à VILLENEUVE SUR YONNE (89) du 20 décembre 2024, il a été constitué une société présentant les caractéristiques suivantes :

FORME : Société par actions simplifiée  
DÉNOMINATION : PIBE CONSEILS  
SIÈGE : 39 rue Saint-Savinien, 89500 VILLENEUVE SUR YONNE

DURÉE : 99 années ans à compter de son immatriculation au Registre du commerce et des sociétés

CAPITAL : 1 000 euros  
OBJET : tous conseils et prestations au profit des entreprises notamment dans les domaines de la gestion des achats, la responsabilité sociétale des entreprises et investissements.

EXERCICE DU DROIT DE VOTE : Tout associé peut participer aux décisions collectives sur justification de son identité et de l'inscription en compte de ses actions au jour de la décision collective.

Sous réserve des dispositions légales, chaque associé dispose d'autant de voix qu'il possède ou représente d'actions.

TRANSMISSION DES ACTIONS : La cession des actions de l'associé unique est libre.

AGRÈMENT : Les cessions d'actions, à l'exception des cessions aux associés, sont soumises à l'agrément de la collectivité des associés.

PRÉSIDENT : Monsieur Pierre BELBENOIT, demeurant 39 rue Saint-Savinien 89500 VILLENEUVE-SUR-YONNE

La Société sera immatriculée au Registre du commerce et des sociétés de SENS.

Pour avis : Le président  
L2406360

## SCEA VALENCEL

Aux termes d'un acte sous seing privé en date du 1<sup>er</sup> décembre 2024, il a été constitué une Société Civile d'Exploitation Agricole :

DÉNOMINATION SOCIALE : SCEA VALENCEL.

FORME : Société civile régie par les articles 1832 à 1870-1 du Code civil et par les décrets pris pour leur application.

OBJET : Exercice d'activités réputées agricoles au sens de l'article L. 311-1 du Code rural et de la pêche maritime.

CAPITAL SOCIAL : 5.000 €.

SIÈGE SOCIAL : 50 route de la Croix Saint Nicolas - 89110 LES ORMES.

DURÉE : 99 années à compter de l'immatriculation au registre du commerce et des sociétés.

APPORTS EN NATURE : Apport de numéraire pour un montant de 5 000,00 €.

GÉRANT : M. Romain RIBIERRE demeurant à LES ORMES (89110), 50 route de la Croix Saint Nicolas.

CESSIONS DE PARTS : Soumises à l'agrément de l'assemblée générale extraordinaire des associés dans tous les cas, à l'exception des cessions entre associés qui sont libres lorsque la société a deux associés.

La société sera immatriculée au registre du commerce et des sociétés tenu au greffe du tribunal de commerce de SENS (89100).

Pour avis et mention, les fondateurs.  
L2406400

## VENTE CESSION

## ATTRIBUTION D'APPORTS

## «LE FAUBOURG»

RECTIFICATIF Concernant la CESSION DE FONDS DE COMMERCE «LE FAUBOURG», fonds de commerce de restaurant, bar à vins, vente de vins et produits régionaux sis à NOYERS (89310), 1 chemin des terreaux, intervenue le 5 décembre 2024, les oppositions, s'il y a lieu, seront reçues en la forme légale dans les dix jours de la publication de la cession au BODACC, au siège de l'office de Me Emilie SABIAUX, notaire à AUXERRE, 11 rue des Hospitaliers, où domicile a été élu à cet effet.

Pour insertion : Le notaire.  
L2406361

MODIFICATION  
DE STATUTSEARL DU CHÊNE  
MERLIN

Exploitation agricole à responsabilité limitée au capital de 145.740 Euros  
Siège social :  
la Justice - 89150 VALLERY  
422 162 453 RCS Sens

Aux termes de l'assemblée générale extraordinaire du 3 décembre 2024, la collectivité des associés a :

- Décidé d'augmenter le capital social de 23.240 € pour le porter à 168.980 €.

- Nommée M<sup>me</sup> Alix GRÉGOIRE épouse PERDEREAU, demeurant à VILLEROY (89100), Terre de Villebrat, aux fonctions de gérante pour une durée non limitée

- Décidé de transférer le siège social à VILLEROY (89100), Terre de Villebrat. Cette adresse dépend du ressort du greffe du tribunal de commerce de SENS où la société est immatriculée au registre du commerce et des sociétés.

Pour avis, la gérance.  
L2406248

BENTELE  
PARTICIPATION

Société Anonyme  
au Capital de 32.399.976 Euros  
Siège social :  
Zone Industrielle de Moutois Rue  
Raymond Poincaré 89400 MIGENNES  
384 427 175 RCS Sens

Aux termes de l'extrait du PV de l'AGE du 4/12/2024, il a été décidé de transférer le siège social au 6 Rue Helene Boucher - 78280 GUYANCOURT, avec effet au 1<sup>er</sup> /11/2024.

La société sera radiée du RCS de SENS et nouvelle immatriculation au RCS de VERSAILLES.  
L2406255

SYSTHEMIS CONSEIL  
Tax & Legal  
Avocats  
9 bd de Sévigné - 21000 DIJONEARL  
POULLIN

Exploitation agricole à responsabilité limitée  
Au capital de 42 533,28 Euros  
Siège social :  
FERME DE FONTAINE GERY  
89700 TONNERRE  
RCS AUXERRE 382 563 708

Par PV du 17/12/24, il a été décidé de modifier la dénomination en SCEA POULLIN au lieu et place de EARL POULLIN.

Mention sera faite au RCS d'AUXERRE.

Pour avis : Le gérant.  
L2406346

POODZ  
PRODUCTION

SAS au capital de 3.000 Euros  
Siège social :  
7 bis ANCIENNE ROUTE DE  
VILLENAXE  
10400 NOGENT-SUR-SEINE  
RCS TROYES 929 781 821

Par décision des associés du 15/12/2024, il a été décidé de transférer le siège social au 42 rue de la Forêt de Lancy 89190 SAINT MAURICE AUX RICHES HOMMES Présidence : M<sup>me</sup> ELEFTHERIOU Alexia demeurant 42 rue de la Forêt de Lancy 89190 SAINT MAURICE AUX RICHES-HOMMES. Radiation au RCS de TROYES et immatriculation au RCS de SENS.  
L2406387

**1 024**  
Société à responsabilité limitée  
Au capital de 1.024 Euros  
Siège social :  
121 route de Courboissey Dicy  
89120 CHARNY OREE DE PUISAYE  
509 822 359 RCS Sens

Aux termes d'une délibération en date du 28/11/2024, l'Assemblée Générale Extraordinaire a décidé d'étendre l'objet social aux activités de :

- La création, la réalisation et la production d'œuvres d'art, conceptuelles, physiques et numériques, visuelles et sonores, de sculptures, tableaux, et dispositifs artistiques numériques de tout type et d'échelle très variées, des installations sculpturales, lumineuses et musicales, des installations artistiques in-situ à l'échelle urbaine et / ou paysagère, pour son propre compte ou le compte de tiers ; - La Création, la production et la commercialisation d'outils de création numérique, à savoir des programmes informatiques, modules et / ou plugin nécessaire à la mise en œuvre des projets artistiques, pour son compte ou le compte de tiers ;

- La création, le dépôt, l'acquisition, l'exploitation de tous droits de propriété intellectuelle (droits d'auteur, brevets, marques, dessins et modèles, etc.) liés aux activités ci-dessus décrites ;

Toutes opérations industrielles et commerciales se rapportant à :

- la création, l'acquisition, la location, la prise en location-gérance de tous fonds de commerce, la prise à bail, l'installation, l'exploitation de tous établissements, fonds de commerce, usines, ateliers, se rapportant à l'une ou l'autre des activités spécifiées ci-dessus ;

- la prise, l'acquisition, l'exploitation ou la cession de tous procédés, brevets et droits de propriété intellectuelle concernant ces activités ; Objet participation, directe ou indirecte, de la Société dans toutes opérations financières, mobilières ou immobilières ou entreprises commerciales ou industrielles pouvant se rattacher à l'objet social ou à tout objet similaire ou connexe ; - toutes opérations quelconques contribuant à la réalisation de cet objet.

Et de modifier en conséquence l'article 2 des statuts.

Pour avis : La Gérance.  
L2406396

CHANGEMENT  
DE REGIME

## MATRIMONIAL

## EPOUX HARDY

Insertion - Changement  
de régime matrimonial

Suivant acte reçu par Maître Hortense LE TRACON, Notaire de la Société par Actions Simplifiée dénommée «C&L NOTAIRES», titulaire d'un Office Notarial dont le siège social est à PARIS (75008) 35 rue de Bassano, CRPCEN 75031, le 19 décembre 2024, a été conclu le changement de régime matrimonial portant adoption de la communauté universelle avec clause de préciput entre :

Monsieur Raymond Henri Marie HARDY, commissaire aux comptes en retraite, et Madame Laurence Marie Catherine GALLET, sculpteur céramiste, demeurant ensemble à TONNERRE (89700) 4 Rue du Pont.

Monsieur est né à PARIS 15<sup>ème</sup> arrondissement (75015) le 2 janvier 1947,

Madame est née à PARIS 7<sup>ème</sup> arrondissement (75007) le 29 juin 1948.

Mariés à la mairie de PARIS 7<sup>ème</sup> arrondissement (75007) le 16 juin 1970 sous le régime de la communauté d'acquêts à défaut de contrat de mariage préalable.

Ce régime matrimonial n'a pas fait l'objet de modification.

Tous deux de nationalité française. Résidents au sens de la réglementation fiscale.

Les oppositions des créanciers à ce changement, s'il y a lieu, seront reçues dans les trois mois de la présente insertion, en l'office notarial où domicile a été élu à cet effet. Elles devront être notifiées par lettre recommandée avec demande d'avis de réception ou par acte d'huissier de justice.  
L2406368

## le Journal du Palais

BOURGOGNE FRANCHE-COMTÉ

Administrations, Avocats, Chefs d'Entreprises,  
Officiers Ministériels, Mairies, Tribunaux...

Nos services sont à votre disposition pour  
traiter au mieux vos publications.

Envoyez vos annonces d'insertions judiciaires et légales  
par mail :

annoncelegale.jdp@legalnet.org

**Nouveauté.** Personne ne l'attendait. Renault a décidé de ressusciter la mythique R5 Turbo des années 80. En version 100% électrique avec 500ch turbulents à disposition. Et en petite série.

# R5 Turbo 3E : le cadeau du Père Noël



Pour une surprise, c'est une surprise. Et une bonne ! Après les populaires R5 et R4, un des modèles les plus attendus du début de l'année 2025, Renault poursuit l'exploration de son passé glorieux en dévoilant le concept de la future R5 Turbo 3E dont la version de (petite) série devrait reprendre l'essentiel de la silhouette extravertie. Car série il y aura et c'est une excellente nouvelle pour

ceux qui s'entêtent à apprécier les voitures de caractère aux performances d'exception. Si Renault n'a donné aucun chiffre précis de production, on parle de quelques milliers d'unités. Une certitude, il n'y en aura pas pour tout le monde

Petit rappel : au début des années 80, Renault donne son feu vert à la création d'un modèle complètement fou, basé sur une modeste R5. Mais si vu de loin, elle a plus ou moins l'apparence de la star du marché, elle

n'a pas grand chose à voir avec son moteur turbo compressé installé en position centrale arrière à la place de la banquette. Silhouette body-buildée, comportement nerveux réclamant un vrai talent au volant pour prétendre la maîtriser, elle a fait les beaux jours des rallyes il y a quatre décennies, s'imposant notamment au fameux Tour de Corse, avant de faire le bonheur des collectionneurs, sa rareté en faisant une voiture recherchée. C'est à cette mythique

version « Tour de Corse » que la Turbo 3E rend hommage avec sa « peinture de guerre » jaune, blanc et noir, les couleurs historiques de Renault en compétition. Son design taquine la rétine avec ses ailes hypertrophiées, ses roues monstrueuses, ses appendices aérodynamiques et ses impressionnantes prises d'air latérales dont une abritera la prise pour la recharge. Les stylistes n'ont pas fait dans la dentelle pour cette nouvelle réinterprétation « rétro-fu-

turiste », actuellement en vogue chez Renault. Quatre mètres de long pour plus de deux de large : ses mensurations sortent du rang, lui donnant une allure de jouet pour adultes. Il paraît que ce qui différencie les enfants et des grandes personnes est la taille de leurs jouets...

## DES PERFORMANCES DÉCOIFFANTES

Elaborée sur un châssis exclusif, disposant d'une superstructure en carbone pour une légèreté et une rigidité maximales, cette « bombe sportive », dicit Renault, sera exclusivement électrique. Une double motorisation avec un bloc installé dans chaque roue arrière délivrant une puissance totale de plus de 500ch. Combien exactement ? Renault n'entre pas dans les détails... Qui dit transmission aux roues arrière, dit propulsion et motricité. Et fidélité à la R5 Turbo originelle.

Promesse du constructeur : « au volant, sensations ultimes et accélérations foudroyantes seront garanties ». Pour qu'on en soit persuadé, le constructeur met un chiffre en avant : un 0 à 100km/h en « près de trois secondes seulement ». Une valeur de super-sportive voire d'hypercar. De quoi taquiner les

modèles les plus huppés du marché. Pour qu'on soit persuadé de sa volonté de mener au mieux ce projet sortant du rang, Renault précise que la R5 Turbo 3E « mobilise actuellement toutes les meilleures compétences et expertises du groupe ».

Le constructeur n'a pas dévoilé l'aménagement intérieur de celle qu'il nomme « icône ultime », tout simplement parce que les choses ne sont pas encore figées. L'inspiration devrait se trouver du côté de la R5 Turbo des années 80 et du concept exposé en 2022. Autrement dit : aussi original et radical que le design extérieur avec une inspiration course affirmée.

Luca de Meo, le patron de Renault, ayant donné officiellement son feu vert au projet dans une série documentaire consacrée à la marque, intitulée « Anatomie d'un comeback » et disponible sur Prime vidéo, la R5 Turbo 3E coiffera la gamme R5 en 2026. Les prochains mois permettront d'affiner la proposition et de traduire sur le plan industriel les promesses de cet enthousiasmant concept de fin d'année. Qui a prétendu que les voitures électriques étaient condamnées à être ennuyeuses ?

Dominique Marée





Découvrez l'histoire du changement de nom

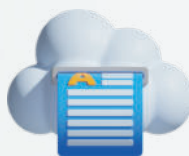


**Nous vous accompagnons dans votre transformation numérique**

UNE OFFRE COMPLÈTE À 360°



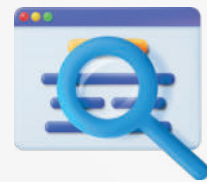
**Informatique & Cybersécurité**



**Impression & Dématérialisation**



**Téléphonie & Connectivité**



**Site web & Marketing digital**



**3 agences de proximité en Bourgogne-Franche-Comté**



**Demandez votre audit gratuit**



**35 ans d'expertise**



**1500 clients satisfaits**



**Service client ultra réactif**



**www.ektor.fr**

## ABONNEZ-VOUS !

- ➔ 52 NUMÉROS DU JOURNAL DU PALAIS
- + VERSION NUMÉRIQUE
- + SUPPLÉMENTS THÉMATIQUES ET HORS-SÉRIES

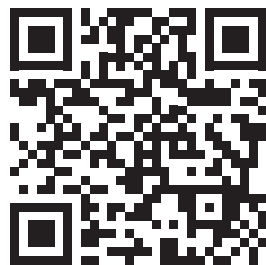


### NOTRE OFFRE D'ABONNEMENT

Je m'abonne pour **1 an au prix de 120 €**  
Règlement par chèque ou virement

**Vous pouvez avoir accès, gratuitement à notre journal sur Internet : <https://journal-du-palais.fr>**  
Sur notre site, vous retrouverez toutes les informations économiques régionales de notre hebdomadaire enrichies de brèves, d'informations quotidiennes, et d'informations juridiques et fiscales et bien entendu de nos annonces légales qui couvrent désormais les départements de la Côte d'Or, de la Saône et Loire et de l'Yonne.

Cette version Internet est complétée par une newsletter quotidienne, à laquelle il vous sera juste demandé de vous abonner gratuitement, formellement pour respecter la réglementation sur la protection de la vie privée.



Pour cela, il vous suffit de scanner le QR code ci-dessus.

N° d'abonné (si déjà abonné) : JP \_\_\_\_\_

Société : \_\_\_\_\_

M.  Mme  Mlle

Nom : \_\_\_\_\_ Prénom : \_\_\_\_\_

Adresse : \_\_\_\_\_

Code Postal, Ville : \_\_\_\_\_

Tél. : \_\_\_\_\_ Fax : \_\_\_\_\_

E-mail : \_\_\_\_\_

Activité : \_\_\_\_\_

Signature : \_\_\_\_\_

**BULLETIN D'ABONNEMENT À RETOURNER À :** Journal du Palais - Service abonnement - 2B Avenue de Marbotte - 21000 DIJON  
Tél. : 03.80.68.25.55 – abonnement.jdp@legalnet.org- [www.journal-du-palais.fr](http://www.journal-du-palais.fr)

Conformément à la loi informatique et liberté du 06/01/78 (art.27), vous disposez d'un droit d'accès et de rectification des données vous concernant. Par notre intermédiaire, vous pouvez recevoir des propositions commerciales d'autres entreprises. Dans le cas contraire, merci de nous contacter.





MEILLEURS

*Vœux*

leJournalduPalais



### Entrepreneuse du bien-être

C'est avec son mari Jérôme qu'**Alice Tourbier** cofonde une collection d'hôtels de vignobles comprenant le palace les "Sources de Caudalie". Le château de Gilly-lès-Cîteaux, dont ils sont propriétaires depuis un an, rejoindra le groupe après 18 mois de travaux pour devenir "Les Sources de Bourgogne".



### Le combat d'une vie

Boxeur dijonnais à la carrière couronnée de succès, **Bernard Razzano** fait de sa passion son quotidien. L'ancien champion d'Europe, aujourd'hui intervenant à la PJJ de Dijon, lutte contre la récidive en inculquant aux mineurs sous mandat judiciaire des valeurs fondamentales, grâce à la boxe.



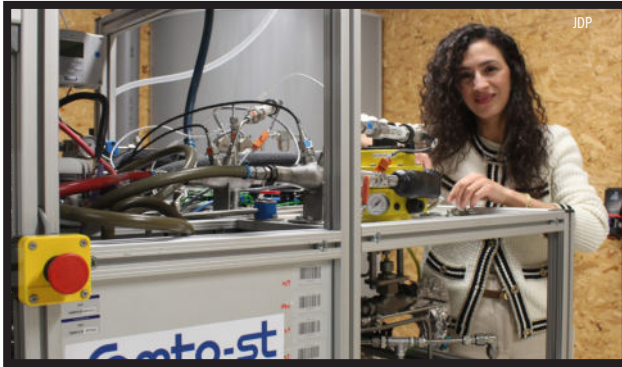
### Traqueuse d'intrants

Lauréate de la médaille de bronze du CNRS pour ses travaux en écotoxicologie, la bisonne **Clémentine Fritsch**, du laboratoire Chrono-environnement mesure l'impact des pesticides sur la faune sauvage de sa région et de son pays, mais aussi au-delà des frontières.



### Mezzo-soprano

Nommée parmi les Révélation de la musique classique en 2023 pour son interprétation de Poppée, le parcours de **Marine Chagnon** promet une carrière lyrique intense, reflet de sa ténacité et de son travail acharné.



### Hydrogénie

Enseignante chercheuse à l'université de Franche-Comté, **Nadia Youfsi Steiner** est spécialiste des activités autour de la résilience des systèmes de piles à combustibles et de l'hydrogène. Désormais directrice d'un master sur l'hydrogène, elle peut compter sur sa triple formation pour mener à bien ses enseignements.



### La crème de la crème

Aux commandes de la fabrique de liqueurs dijonnaise avec son frère Vincent, **Claire Briottet-Garcin** a quitté, il y a dix ans, son poste de directrice dans la grande distribution parisienne pour se consacrer entièrement à l'entreprise familiale "Maison Briottet".



### Maître du jeu

Employant près d'une quarantaine de salariés, **Sylvain Grosdemouge** est à la tête d'une holding spécialisée dans l'univers du jeu vidéo. Depuis sa création en 2012, Shine Research et Shine Group ne cessent de se développer.



### Le bon conseil

Présidente depuis janvier dernier au Conseil économique, social et environnemental (Ceser) de Bourgogne, **Elise Moreau** n'a pas eu peur de faire sa place au sein d'un milieu genré. Elle sera, avec ses confrères, un pilier pour la démocratie, voix de la société organisée.



### Madame Nesquik

D'abord stagiaire, elle dirige, près de vingt ans plus tard, l'usine Nestlé où elle avait fait ses débuts sur ses terres natales, à Pontarlier. Dans l'usine qui fabrique la fameuse poudre au cacao du groupe, **Céline Coste** s'emploie à encourager la féminisation de l'industrie.



### Bien dans son basket

Arrivé à la JDA Basket à l'aube de la saison 2023-2024, **Allan Dokossi** revient sur son parcours et ses ambitions. L'ailier espère pouvoir un jour faire briller son pays d'origine, la Centrafrique, bien qu'elle soit confrontée à des difficultés sportives.



### De la menuiserie à la lutherie

Menuisier, charpentier, ébéniste de formation et guitariste d'un groupe local, **Mathieu Solbach** est devenu luthier il y a quelques années. Le faiseur de bois se voit ce vendredi 24 mai 2024 récompensé du prix des métiers d'art du Doubs.



### Une force tranquille

Auréolée d'un titre de champion de Ligue 2, l'AJ Auxerre peut compter sur la détermination de son PDG pour rester parmi l'élite du foot français. **Baptiste Malherbe** s'appuie sur les valeurs du club pour préserver un équilibre pour le territoire et mener un projet économique sur le long terme.



### Une énergie communicative

Après être passée par la communication et la stratégie d'entreprise chez Suez, **Clémentine Noirard** est devenue en avril dernier la déléguée régionale d'Engie. Elle fait de sa région d'adoption une fierté : la Bourgogne est à la fois pionnière dans le domaine de l'hydrogène et résolument tournée vers un avenir vert.



### Réseaux et résistance

Après la fondation d'un opérateur télécom indépendant, **Nicolas Guillaume** se dresse face à aux géants du secteur. Le bisontin n'a pas peur de faire de l'ombre à Orange et compte bien vaincre le Goliath de la téléphonie.



### Médecin sans frontière

Tout droit venu de Syrie, **Afif Afif** pose ses bagages en France à la poursuite de ses rêves. Il veut étudier pour devenir le premier professeur de neurochirurgie de son pays. Le docteur installé à Sens raconte comment le sauvetage d'un jeune lyonnais, entre la vie et la mort, a marqué un tournant dans sa vie et sa carrière.



### Dans sa bulle

Agrégée en arts appliqués, **Nancy Peña** quitte l'enseignement pour se concentrer pleinement à sa passion pour l'illustration et la bande dessinée. La dessinatrice bisontine nous plonge dans son univers noir et blanc dans lequel se faufilent quelques couleurs vives et de nombreux chats.



### Chaussette à son pied

Comptant parmi les sept dernières fabriques de chaussettes et de collant 100% made in France, la Manufacture Perrin souffle sa centième bougie aux côtés de **Constance Nicaise**, la directrice de la maison, qui a repris l'activité en 2018.



### L'affaire est dans le sac

À seulement 25 ans, **Mathis Meunier** est à la tête de l'Atelier des Légendes. Entrepreneur engagé, il confectionne des sacs éthiques, uniques et sur mesure à partir de maillots de sport. L'ancien sportif de haut niveau mise sur un processus de production entièrement local et artisanal pour assurer la qualité de sa production.



### Partir tranquille

Suite au décès de l'un de ses proches, **Teddy Bredelet** a décidé de fonder une start-up pour accompagner les familles dans leur deuil et faciliter les démarches administratives. Son initiative poignante est valorisée et obtient plusieurs récompenses.



### Championne de haut niveau

Récemment médaillée olympique en para-aviron, **Emilie Acquistapace** (à droite sur la photo) prend ses fonctions en tant que nouvelle sous-préfète de Château-Chinon. La jeune athlète au profil atypique compte désormais se consacrer entièrement à son nouveau poste.



### Le son des abeilles

Formé par son père, **Gabriel Perronneau** reprend le flambeau de la maison familiale. Producteur de miels reconnus par les professionnels et les consommateurs du territoire, le Dijonnais fait de l'apiculture son royaume.



### Des corps en accord

Après treize ans de carrière dans un institut de beauté, **Peggy Dobremel** se tourne aujourd'hui vers une approche plus thérapeutique de l'esthétique : le maquillage permanent. Elle espère pouvoir aider les femmes dans leur combat contre le cancer.



### Astre d'or

Directrice de recherche émérite à l'institut Utinam/Osu-Theta à Besançon, **Annie Robin** a reçu le 15 octobre la médaille François-Dominique Arago de l'académie des Sciences pour ses contributions exceptionnelles dans le domaine de l'astronomie et de l'astrophysique.



### Une étoile aînée

Après avoir cédé son restaurant le Charlemagne à son second, **Laurent Peugeot** se lance un nouveau défi à la hauteur de son talent : repenser intégralement l'offre de restauration de La Cloche. Désireux d'apprendre de sa nouvelle brigade, le chef étoilé est heureux de lui transmettre son savoir-faire.